

Nantes
& les territoires
Le Mans
Coutances

Rennes
Brest
Angers
complices :

Rouen

Itinéraires d'artiste(s)
Coopération 2026



Conception graphique
& illustrations : Atelier bingo
Typographie : OT Marmo
de Ormitype.

Itinéraires d'artiste(s)
Coopération

20

Nantes, Rennes, Brest,
Rouen

26

& les territoires complices :
Le Mans, Angers, Coutances

Coopérer : participer à une œuvre commune.

Parce que des artistes sont à l'œuvre : **quatre lieux, hétéroclites, s'associent pour créer un outil ouvert et collectif permettant d'offrir des espaces de recherche et d'expérimentation à des artistes de la scène du spectacle vivant et des arts visuels.**

Parce que nous questionnons nos manières de faire et d'accompagner : nous coopérons avec 12 à 15 équipes artistiques par an pour lesquelles il nous paraît nécessaire d'ouvrir leurs propositions à d'autres régions, à d'autres institutions, à d'autres réseaux de production-diffusion.

Itinéraires d'artiste(s) est une coopération entre des lieux et des artistes.

Les Fabriques - Laboratoire(s) artistique(s) de la Ville de Nantes, Au bout du plongeur de la métropole rennaise, la Compagnie Dérézo - Ville de Brest ainsi que le CDN de Normandie-Rouen définissent un programme commun (rencontres, parcours de résidence, accès à la formation, temps de retrouvailles et rencontres professionnelles) pour un accompagnement singulier, adapté et structurant, une mobilité géographique ainsi qu'une visibilité des propositions artistiques sur trois régions : Bretagne, Normandie et Pays de la Loire.

Cette coopération permet par ailleurs de croiser les compétences et les réalités des quatre lieux accueillants et des lieux complices sur d'autres territoires d'accueil (La Fonderie au Mans, Le Champ de Bataille et le Studio du PAD à Angers, ainsi que Souslespylônes à Coutances) afin de renforcer significativement la rencontre et la circulation des artistes. Elle s'attache à faciliter leur mise en relation avec les autres acteurs culturels des trois régions. Il s'agit, de plus, de mettre en commun les moyens de ces métropoles, favorisant, pour les équipes artistiques, un rayonnement national.

Cette coopération revendique aussi un certain regard sur l'art aujourd'hui, en accompagnant chaque année des artistes émergents ou non, qui s'engagent dans la recherche et tentent de nouvelles formes de création.



Au bout du plongeoir Rennes Métropole

Les Fabriques & Laboratoire(s) Artistique(s) Nantes

Chapelle Dérézo Brest



CDN de Normandie Rouen

Les Fabriques & Laboratoire(s) Artistique(s) de la Ville Nantes, Au bout du plongeoir de la métropole rennaise, la compagnie Dérézo de la Ville de Brest, le CDN de Normandie-Rouen, avec d'autres lieux complices (La Fonderie au Mans, Le Champ de Bataille et le Studio du PAD à Angers ainsi que Sous les pylônes à Coutances) s'unissent pour réaliser ce programme commun de soutien, d'accompagnement et d'accueil d'équipes artistiques dans le cadre d'un itinéraire de résidences entre les différentes métropoles.

Cet échange stimule le croisement des compétences et des réseaux des huit structures accueillantes et renforce significativement la circulation des artistes.

Au-delà d'un échange entre structures, il s'agit de mettre en commun les moyens que des grandes métropoles peuvent apporter à des projets artistiques en devenir, et de leur donner ainsi une dimension inter-régionale, avec l'ambition d'un rayonnement à l'échelle nationale.

Qu'est-ce qu'un programme commun de résidences ?

- C'est accueillir une équipe artistique lors d'une résidence aux Fabriques, à Au bout du plongeoir, au CDN Normandie-Rouen, à la Chapelle Dérézo et dans les autres lieux

complices, avec des possibles temps de restitutions publiques.

- C'est soutenir le développement des projets artistiques (soutien et contribution au financement des répétitions, participation aux coûts de mobilité inhérents à la phase de recherche et d'expérimentation).

- C'est favoriser l'attention des professionnels pour la diffusion des projets à Brest, Nantes, Rouen, Rennes, Le Mans, Angers, Coutances, en collaborant avec les structures de diffusion des sept métropoles et en organisant des temps de rencontres et de regards.

- C'est travailler à une visibilité plus forte des projets en utilisant les outils de communication des structures accueillantes (site internet, visuels, médias locaux...).

- C'est créer une interconnaissance entre les artistes en proposant par exemple des temps de rencontres, de formation et de laboratoires propres à enrichir le processus créatif des équipes.

La coopération Itinéraires d'artiste(s) c'est :

- la diversité des structures qui collaborent
- la qualité de l'accompagnement, du soutien
- la singularité des projets
- la mise en réseau des équipes artistiques



Les Fabriques & Laboratoire(s) Artistique(s)

La coopération

« Nantes, Cité des artistes, ouverte sur le monde » est une des ambitions qui structure la politique publique Culture et Arts dans la ville. Elle se traduit par la volonté de poursuivre et de renforcer l'attention accordée à la présence artistique à Nantes comme de promouvoir le dialogue avec les expressions du monde.

La Ville de Nantes s'attache dès lors à accompagner et développer les parcours professionnels et la mobilité des artistes, comme à favoriser la vitalité des dynamiques de réseaux et de coopérations entre acteurs à des échelles variées. **Elle encourage la diversité artistique sur son territoire, le renouvellement des formes, des modes de diffusion et de production, en veillant aux conditions de travail des artistes.**

Pour cela, la Ville de Nantes développe une politique volontariste de soutien aux équipes artistiques professionnelles, émergentes ou confirmées, via une pluralité de soutiens financiers et techniques adaptés, ainsi que la mise à disposition et la création de lieux de travail dédiés. Cela se traduit également par le soutien à un réseau de lieux de diffusion qui compose un maillage dense de propositions artistiques et culturelles et joue un rôle important pour la diffusion et la visibilité des artistes du territoire.

Les Fabriques & Laboratoire(s) Artistique(s)

Avec le réseau des Fabriques & des Laboratoire(s) Artistique(s), la Ville de Nantes encourage l'émergence artistique, la recherche et la création propres au renouvellement des formes et prend en compte les attentes des artistes. La mission Fabriques & Laboratoire(s) Artistique(s) offre ainsi des solutions adaptées à la diversité des initiatives artistiques, au sein d'un réseau d'espaces de création, de recherche, de diffusion, de ressources, dans différents quartiers de la ville. **Souplesse d'usages et de fonctionnement, modularité des espaces, diversité des esthétiques et accompagnement artistique, insertion dans les réseaux :** telles sont les lignes fortes de l'identité des Fabriques. Outre la mise à disposition d'équipements, le projet des Fabriques mobilise des coopérations pour consolider l'accompagnement mais aussi favoriser la mobilité et la visibilité des équipes artistiques et notamment à travers :

- Les jeudis des Fabriques, pour donner à voir
 - L.A. danse en Fabrique, en collaboration avec Mixt, pour rendre visibles les artistes chorégraphiques
 - Circulation.s, en collaboration avec le TU-Nantes, Mixt & le Département de Loire Atlantique, pour rendre visibles les artistes du théâtre et des arts voisins
- Et ici, la coopération Itinéraires d'artiste(s), pour faire circuler les artistes, accompagner leur structuration, faire progresser la recherche et l'expérimentation.

Au bout du plongeoir

L'association Au bout du plongeoir accueille, soutient et accompagne depuis 2005 les projets naissants d'équipes d'artistes et autres créateurs qui se côtoient : **théâtre, architecture, danse, arts visuels, sciences humaines, musique, design, cinéma et recherches de toutes natures.**

Pour esquisser leurs nouvelles créations, ces explorateurs résident au Domaine de Tizé à Thorigné-Fouillard au cœur de la métropole rennaise ou dans d'autres lieux pendant la période hivernale. Dans cette fabrique d'art et de rencontre dialoguent des pensées, des compétences, des sensibilités et des manières de faire.

Au bout du plongeoir est actuellement inspiré par 14 membres fondateurs : Dominique Chrétien, responsable artistique et culturel /

Erick Deroost, plasticien / Mirabelle Fréville, programmatrice de films / Benoît Gasnier, metteur en scène / Cécile Gaudoin, architecte / Cédric Gourmelon, metteur en scène / Alexandre Koutchevsky, auteur / Dominique Launat, psychologue / Maëlla Jacquinet, cultivatrice de lien / Renaud Herbin, marionnettiste / Olivier Maurin, metteur en scène / François Possémé, musicien et réalisateur artistique / Fabienne Quéméneur, entrepreneuse culturelle / Mickaël Tanguy, architecte.

Au bout du plongeoir est conventionné avec Rennes Métropole, la Région Bretagne, le Département d'Ille-et-Vilaine, le Ministère de la culture - DRAC Bretagne, et est soutenu par la Ville de Thorigné-Fouillard et la Ville de Nantes.

Brest

La Chapelle Dérézo

La Chapelle Dérézo, église désacralisée, se situe à Brest dans le quartier historique et populaire de Recouvrance. Tournée vers la mer, détruite pendant la Seconde Guerre mondiale, elle est un incroyable espace : 12 mètres de haut sous la nef et 225 mètres carrés de plateau.

Consacrée aux arts vivants, la Chapelle Dérézo est tout d'abord le lieu de travail permanent de la Compagnie Dérézo* (quartier général des répétitions, chantiers et laboratoires) mais c'est également une fabrique, un lieu d'expérimentation, pour les artistes d'ici et d'ailleurs, ouverte aux habitants de Brest. Mise à la disposition de la Compagnie en 2011 par la Ville de Brest, Dérézo a fait le choix de partager son outil de travail avec celles et ceux qui souhaitent chercher, travailler, expérimenter...

Il s'agit d'une zone d'entraide, de croisement d'artistes et de disciplines de la scène contemporaine, d'une passerelle entre artistes et institutions.

La Chapelle Dérézo favorise les essais et autorise le doute. C'est aussi le coin des présentations, libérées des contraintes et des pressions que sont trop souvent les représentations.

Véritable pivot dans la politique culturelle de la Ville, en complicité avec les équipements de diffusions brestois, c'est, depuis 2011, plus de 250 équipes artistiques qui sont passées par la Chapelle Dérézo.

*La Compagnie Dérézo est conventionnée avec le Ministère de la Culture - DRAC Bretagne, la Région Bretagne, le Conseil Départemental du Finistère et la Ville de Brest.

Rouen

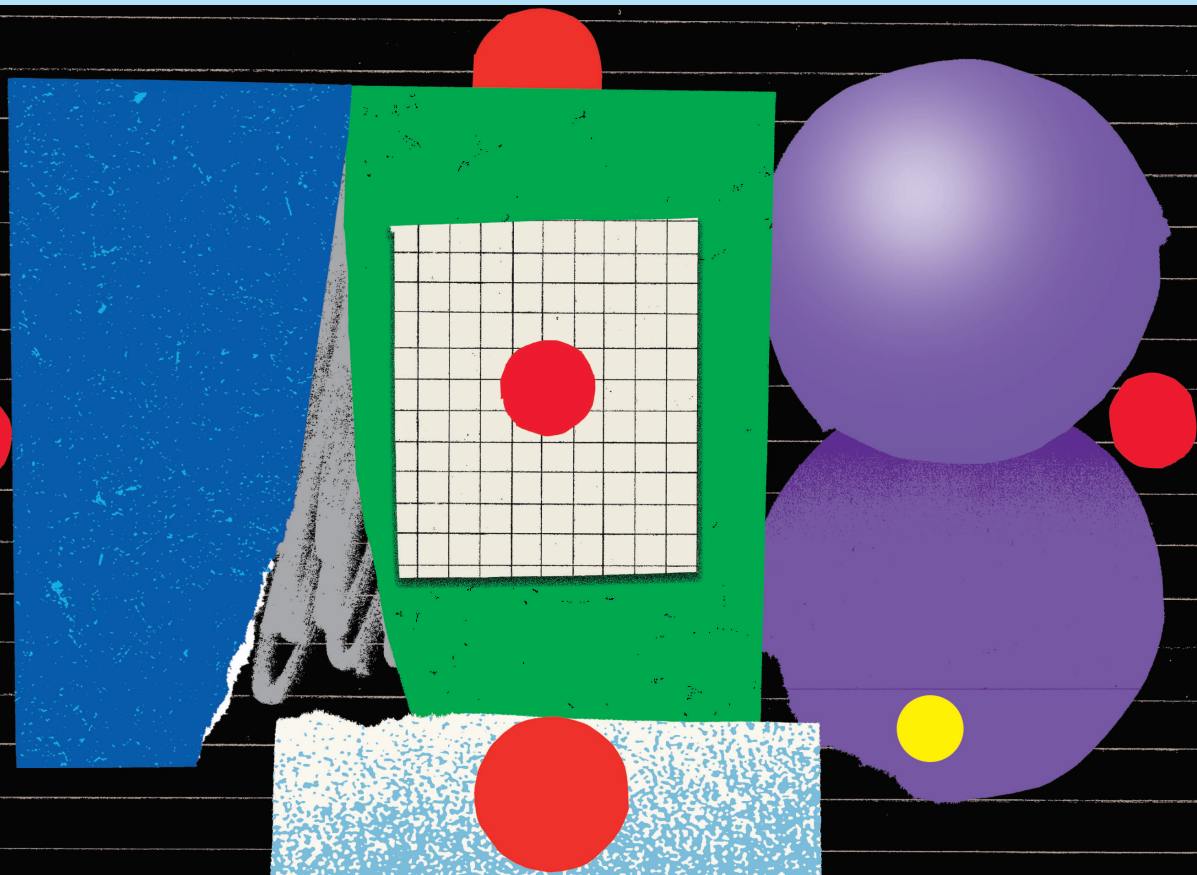
Le CDN de Normandie

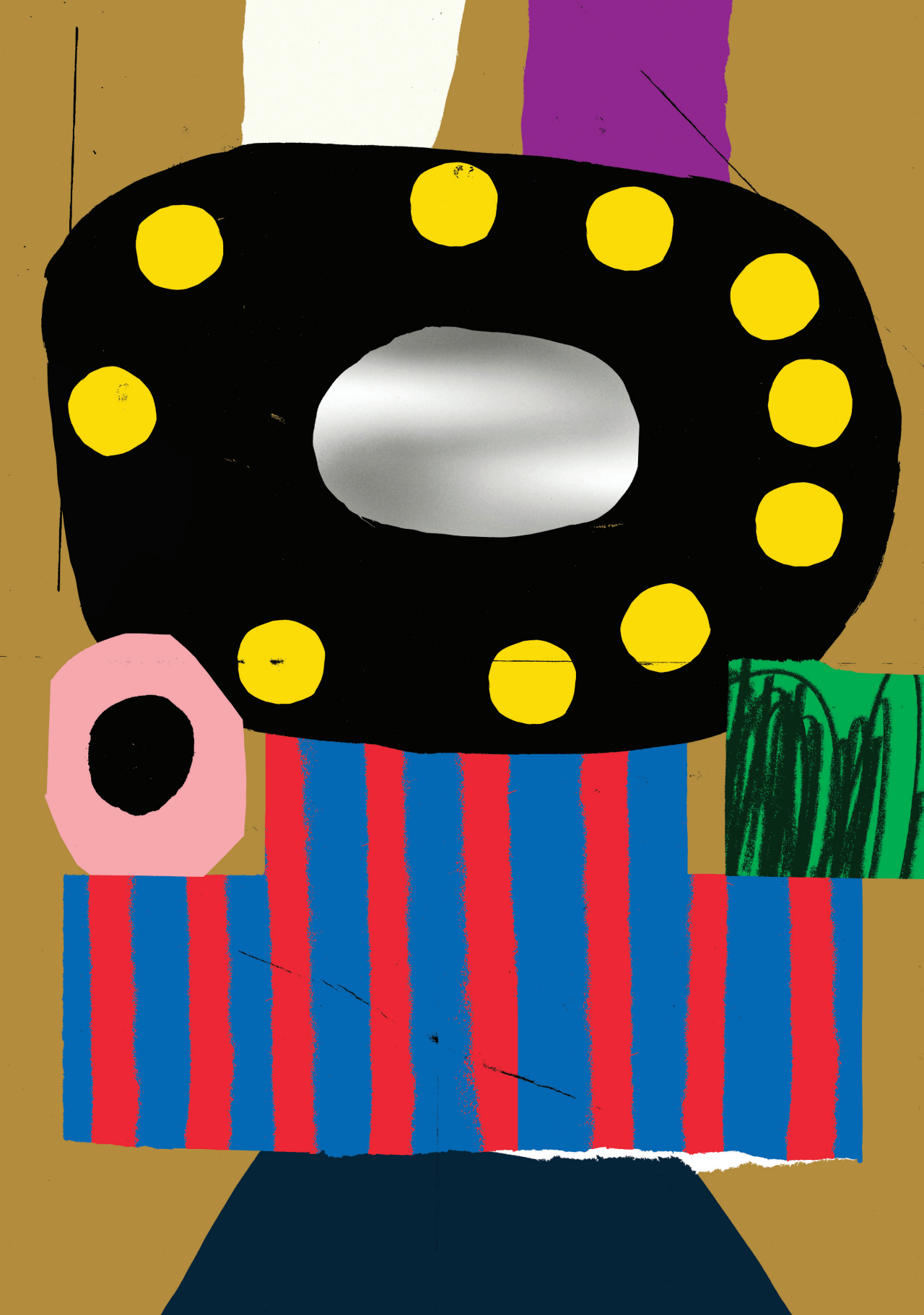
Dirigé depuis 2021 par Camille Trouvé et Brice Berthoud (Les Anges au Plafond), le Centre Dramatique National de Normandie-Rouen est un **lieu de création et de production attentif aux nouvelles formes transdisciplinaires, aux écritures contemporaines et aux artistes d'aujourd'hui.**

Tout en accompagnant les créations de la direction, le CDN défend également des artistes, émergents ou non, associés au projet du CDN et dont les esthétiques rejoignent les valeurs et engagements du projet artistique développé sur la métropole rouennaise.

Les trois théâtres du CDN

– **Les Deux Rives à Rouen, La Foudre à Petit-Quevilly, et l'Espace Marc Sangnier à Mont-Saint-Aignan** – la capacité à héberger des équipes nombreuses et la proximité avec Paris, permettent à de multiples projets de se répéter et se construire chez nous, avant de s'épanouir en France et parfois à l'étranger. Le service production tâche de les accompagner au mieux, dans le montage de leur production et leur diffusion.





En réflexion constante sur nos modes de faire, nous dialoguons avec de nouveaux territoires d'accueil. Cette proposition permet ainsi une nouvelle phase d'exploration importante pour la Coopération. Une étape pour renforcer notre réseau en Bretagne, Normandie et Pays de la Loire, en offrant aux artistes de nouvelles opportunités d'espaces de création. À Angers, Le Mans, et Coutances, ces territoires deviennent des points d'ancrage supplémentaires pour favoriser l'échange, la rencontre et l'essaimage des projets artistiques. Cette expérimentation, enrichissant nos démarches, nous permet d'adapter davantage notre soutien aux contextes actuels de l'écosystème artistique, tout en stimulant toujours la collaboration interrégionale.

Le Mans



La Fonderie

La Fonderie au Mans est un ancien bâtiment industriel investi progressivement à partir de 1985 par le Théâtre du Radeau qui, en corollaire de ses créations, expérimente dans les années 90 ce qui allait devenir le lieu « Fonderie ». Des activités se développent alors sous le signe d'une porosité entre la géographie du plateau et son dehors, **dans le souci de relier les espaces dédiés au travail et à la création, à la vie quotidienne, à l'expérimentation et de veiller à la plasticité de leurs agencements.**

C'est aujourd'hui un ensemble de 4200 m² aménagés au fil du temps en plateaux et espaces de répétitions ou d'expositions, ateliers de construction, chambres, cuisines...

De l'ébauche au laboratoire, de la mise en œuvre à la finition, son apport consiste d'abord en la mise à disposition de moyens nécessaires à l'élaboration du travail : l'espace et le temps. Ses ouvertures au public ne sont pas rythmées selon une ligne de programmation-diffusion.

Des compagnies et artistes venant de la France et de l'étranger et menant des recherches dans le théâtre, la danse, la musique, les arts plastiques, l'écriture... y résident et travaillent pour des durées variables, de quelques jours à plusieurs mois ; parfois les créations issues de ces résidences sont montrées au public sous forme de spectacle ou de présentation de travail. En parallèle, et depuis presque 10 années, d'autres formes d'accueil se sont élaborées : intitulées « Ateliers Généraux » elles s'articulent autour des présences renouvelées de l'Ensemble Offrandes, du collectif « Encore Heureux... », de la troupe Les Volontiers et de l'accompagnement de la Plateforme SIWA. Ces modes de présence instituent un autre rapport au temps et à l'usage du lieu. Se faisant, des porosités entre ces Ateliers ont aussi mis en œuvre des mouvements particuliers quant aux notions de public et d'action culturelle, dans le souci de remettre en jeu les relations entre vie sociale et enjeux artistiques.

Angers

Le Champ de Bataille



Le Théâtre du Champ de Bataille (TCB) propose depuis 1992 **une programmation essentiellement théâtrale avec une préférence pour les textes d'auteurs contemporains**. C'est un lieu pour découvrir de nouveaux artistes et des spectacles très récemment créés.

Une quinzaine de compagnies sont accueillies en résidence chaque saison.

Des projets de médiation et de sensibilisation au spectacle vivant sont mis en place avec différents partenaires : établissements scolaires, universités, amateurs, associations. Des ateliers et des stages de pratique sont proposés tout au long de la saison.

Les mois de mai et de juin sont dédiés au théâtre amateur.


Angers

Le PAD

Qu'est-ce-que le PAD ?

Le PAD - **Pépinière Artistique Daviers** - est une pépinière des arts visuels et des arts de la scène qui offre **trois espaces de travail et d'expérimentation** : la cabine, le studio du haut et le studio du bas.

Il existe grâce à la volonté de trois structures artistiques : le collectif BLAST, la Cie LOBA/ Annabelle Sergent et la Cie Nathalie Béasse, en partenariat avec le service culturel de la Ville d'Angers.



Les Studios du PAD



Angers

Annabelle Sergent, au sein de la Cie LOBA, défend 3 grands axes : **les écritures contemporaines - la jeunesse - les arts du récit**. Déployées de différentes manières au sein de la compagnie, ces trois grandes familles artistiques sont aujourd'hui au cœur du projet des STUDIOS DU PAD, **lieu de fabrication**. Investie dans des démarches concernées par le soutien aux artistes de la région et au-delà, la Cie LOBA s'engage dans **le soutien à la création, à l'émergence et au repérage d'artistes**. Les artistes invité.e.s peuvent rendre public (spectateur.ice.s et/ou professionnel-les) leur processus de création en inventant la forme de présentation qui convient le mieux à l'état d'avancement de leur projet. L'équipe de la compagnie partage ses compétences artistiques et structurelles aux compagnies accueillies qui le souhaitent.

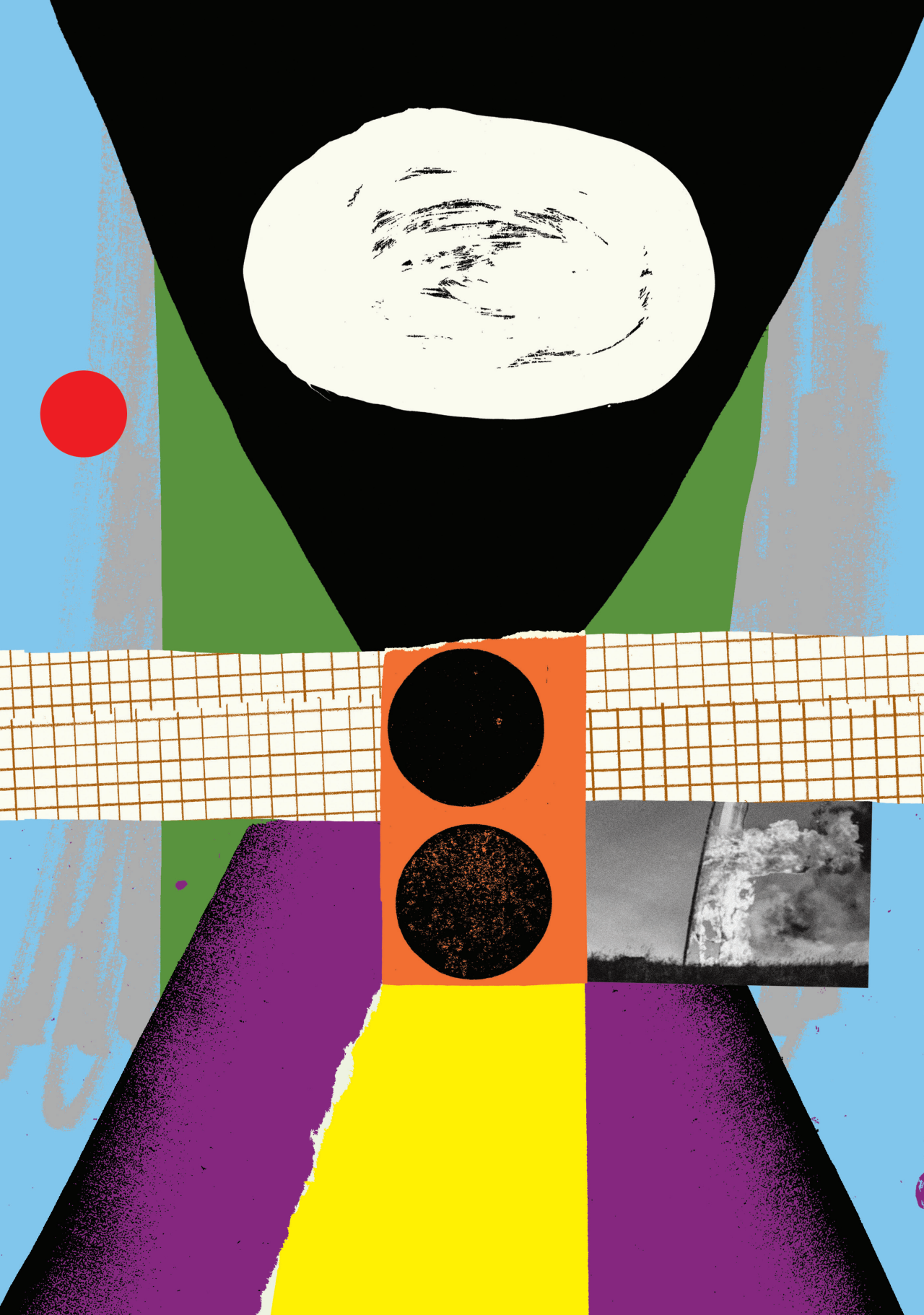
Coutances

Théâtre Souslespylônes

La compagnie Dodeka naît en 1997 à Paris. Composée de douze artistes, elle s'installe très vite à Caen, bénéficiant de soutiens pour mettre en œuvre son premier projet : *Hernani* de Victor Hugo qui sera joué durant deux saisons dans plusieurs régions. Ce spectacle permet à la compagnie d'être accompagnée en 2001 sur la création suivante – *Le Petit Vertige* de Robert Angebaud – et de s'installer durablement en Normandie.

En 2003, malgré la crise intermittente, une troisième création voit le jour : *Titus Andronicus, terrible tragédie* de Shakespeare.

La compagnie Dodeka dirige son théâtre : Souslespylônes, lieu de création pour la compagnie, mais aussi un espace dédié à la transmission et niche précieuse pour les compagnies émergentes de la région grâce aux cartes blanches.



Phantasia

Théâtre

Nantes

Après des études universitaires en théâtre qui l'ont mené en France et en Allemagne, **Jean Le Peltier** s'établit en Belgique où il fonde la compagnie Ives & Pony. Il débute sa carrière en tant qu'interprète au théâtre et au cinéma, et réalise le court-métrage *La Chair*. À partir de 2014, il se concentre sur la mise en scène, notamment avec le solo *Vieil*. Le travail de Jean Le Peltier se caractérise par des épopées théâtrales explorant les aventures intérieures. L'essentiel étant dans la rencontre, qu'elle se fasse ou se rate, et c'est plutôt une heureuse fête quand soudain, on s'y comprend les uns les autres. Son théâtre met en scène des récits qui exploitent les ressources du langage : suggestion et performativité. La dramaturgie se nourrit de questionnements philosophiques, proposant aux spectateurs un parcours de réflexion sur un thème sans faire appel à des concepts théoriques. La scénographie bénéficie d'un soin particulier : elle articule une base graphique neutre et abstraite avec des objets qui émergent comme symboliques et signifiants.

En 2021, il crée la **compagnie Grand Lointain**, basée à Nantes. Au théâtre, il collabore comme interprète et co-auteur de la pièce *Ami-e-s*, il faut faire une pause, produite par l'Amicale. Il parcourt la France et la Belgique en tournée avec ses différents spectacles, dont le plus récent : *Ici commence le pays de la liberté*.

Depuis 2023, il accompagne les étudiants du Master Histoire Publique de l'université de Nantes dans un atelier d'écriture explorant différentes formes textuelles, où la modulation formelle s'adapte à la pertinence d'adresse selon les publics.

Phantasia est un seul en scène qui parle de notre disponibilité à faire confiance à des histoires quand elles s'articulent selon nos habitudes de compréhension. Il parle aussi de notre difficulté à prendre conscience de certains phénomènes quand on n'en fait pas l'expérience directement. Comme par exemple la chaleur du soleil. Nous, on pense que le soleil nous réchauffe la peau parce que c'est une grosse boule de feu. On est moins à l'aise avec l'idée que, comme l'espace est vide, il ne peut pas nous transmettre sa chaleur et que c'est en fait des photons de lumières frictionnés par l'atmosphère qui nous réchauffent la peau. On préfère instinctivement l'explication de la grosse boule de feu.

Avec le temps également. Nous, on aime bien se dire que le présent c'est une espèce de bain plus où moins agréable dans lequel on baigne. On aime moins l'idée de se dire qu'on est prisonnier d'un courant qui nous fait passer, d'une fraction de seconde à l'autre, d'un ancien état qu'il ne sera plus jamais possible de retrouver. Jusqu'à ce qu'on se trouve dans une situation de vulnérabilité profonde, matérielle ou émotionnelle, comme la disparition soudaine d'un proche. Alors on cherche à lire ce réel qui nous semble soudain bien moins convivial. Et on se met à trouver des signes, des logiques, des raisons, on invente des actes pour tenter d'éloigner, ou au moins de s'expliquer, la fatalité.

Dans Phantasia, un personnage qui prétend, entre autres, avoir fait un aller-retour deux cents ans dans le futur, vient prendre soin de cet état naïf et vulnérable que les êtres humains ont tendance à négliger.

Auteur, metteur en scène, interprète : Jean Le Peltier **Dramaturgie :** Lorette Moreau **Création lumière :** Alice Dussart
Régie générale : Benjamin Lasserre **Production & développement :** Charles Eric Besnier-Ménard et Marion Valentine / Bora Bora productions **Production :** Grand Lointain **Soutiens :** Le TU-Nantes | Le Quai | Bora Bora productions | Itinéraires d'Artiste(s) 2026 — Coopération Nantes-Rennes-Brest-Rouen avec ses territoires complices : Le Mans-Angers-Coutances **Partenaires et Coproducteurs :** TU-Nantes | Lieu Unique | Le Quai Angers.
Diffusion : mars 2027 - Le Quai Angers | avril 2027 - TU-Nantes / Lieu Unique

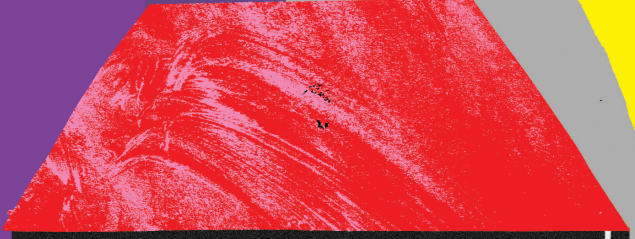
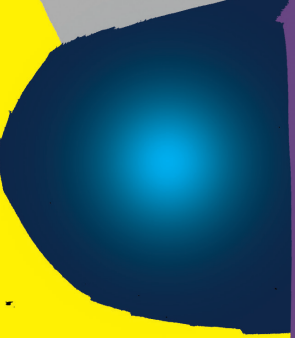
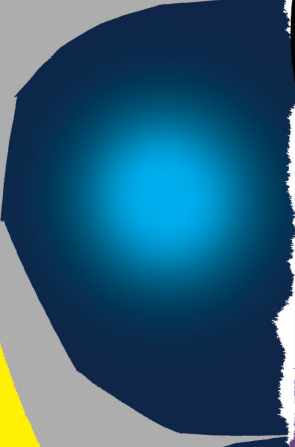
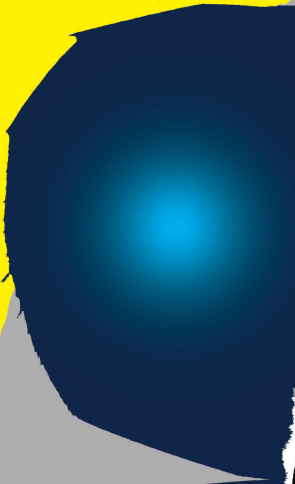
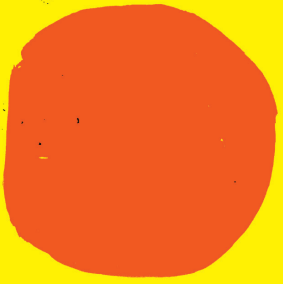
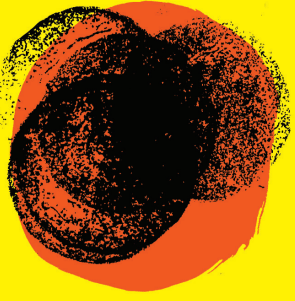
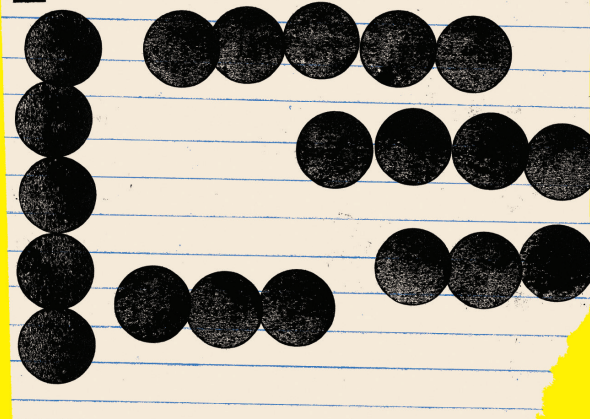


Les Marées

Célia Hue fait ses études au Pavillon Bosio, Arts et Scénographie, École Supérieure d'Arts Plastiques de la ville de Monaco. Elle y développe une pratique artistique mêlant le travail du son, la sculpture, le dessin et l'animation. Son parcours l'amène aux arts de la marionnette et du théâtre d'objets, notamment lorsqu'elle intègre le département qui y est dédié au sein de la Haute École de Musique et des Arts du Spectacle de Stuttgart en Allemagne lors d'un échange scolaire de six mois. Elle obtient son DNSEP en 2021, qu'elle prolonge avec un Post-Diplôme en Scénographie l'année suivante. En parallèle, elle commence ses recherches autour d'YSS avec l'appui de Simon T. Rann, collaborateur de la Compagnie Philippe Genty, avant d'atterrir à Rennes en septembre 2023 pour un compagnonnage avec **le collectif AÏE AÏE AÏE**. Elle y enrichit sa pratique en tant qu'assistante à la mise en scène au côté de Julien Mellano pour *Jean-Clone* et développe parallèlement la maquette de son projet *YSS*. Célia Hue fait maintenant partie du collectif AÏE AÏE AÏE qui accompagne la production

et la diffusion de *YSS*, devenu un spectacle abouti. Elle s'attelle désormais à l'écriture de son prochain spectacle : **Les Marées**.

Tout commence par un déménagement. Toute une maison qui ne tient plus que dans des cartons. Leurs propriétaires ne sont pas là, le déménageur se contente de déplacer les cartons d'un point A à un point B. Jusqu'au moment où quelque chose l'amène à ouvrir un des cartons. Un accident, ou peut-être la curiosité le pousse à entrer dans l'intimité de cette famille, et d'en apprendre plus sur la raison de ce déménagement. Il va se laisser surprendre par le contenu des cartons, et les histoires qu'ils enferment en laissant parler les objets accumulés au fil des années, seuls témoins de ce qu'il s'est passé dans la maison. Ce projet a pour ambition d'éveiller la capacité à s'inventer des récits à partir de presque rien, à faire surgir l'imaginaire et l'émerveillement en invitant chaque spectateur et spectatrice à composer sa propre histoire à partir de ce qui se déploie sur scène.



Rebecca

Spectacle de rue,
champ et hangar

Brest

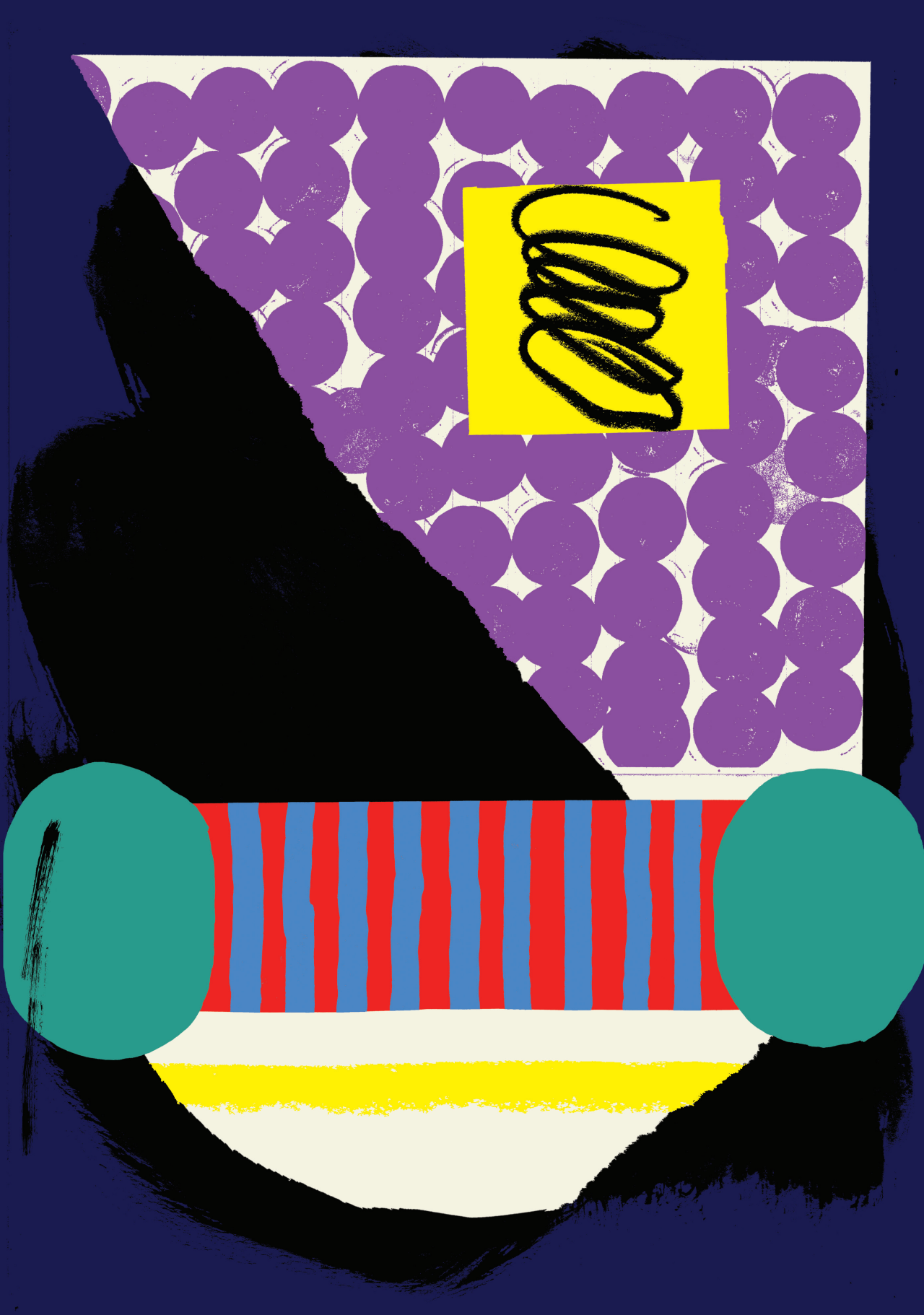
Initialement ingénieur du son et créateur sonore, **Guillaume Tahon** décide en 2022 de devenir maraîcher. Finalement, il ne s'installe pas paysan et renoue avec le spectacle, confirmant une pratique artistique qui se nourrit des différents médias et modes de création : il est chanteur, batteur, metteur en scène, créateur sonore... En 2024, il rejoint l'équipe artistique de la compagnie Hiatus. Celle-ci est basée à Brest et regroupe des artistes de différents horizons (musique, radio, théâtre) à la manière d'un label.

Cécile Tahon vit et travaille entre Nantes et la Bretagne. Elle s'est formée au Conservatoire de Bobigny et au Pont Supérieur de Nantes en danse contemporaine. Sensible aux thématiques liées à l'identité, au genre et aux frontières, elle aime expérimenter le rapport entre la danse et le texte en jouant avec leurs images symboliques et leurs rythmicités propres. En 2021, elle crée le spectacle *Ô* avec sa mère, un duo mêlant poésie et danse qui évoque le rapport aux jours qui passent, à l'urgence climatique et à la relation mère-fille ; en 2022, elle collabore avec Annaëlle Toussaere pour l'écriture d'une performance *Des branchies poussent sur tes seins* jouant de nouveau avec le texte et le mouvement dansé, qui évoque les violences sexistes et sexuelles. Elle travaille aussi avec le Collectif Notice et la compagnie Passages à Nantes.

*Dans un texte-fleuve écrit à partir de témoignages de paysan.nes récemment installés.es, **Rebecca** nous dit son désir de devenir paysanne. Paysanne-Boulangère, même. Un personnage dont le message sensible nous sera livré par trois interprètes : comédienne, danseuse, musicien. Rebecca nous expose des images d'elle-même : une rébellion à l'usine ; un rêve de moisson à la faux avec les amis ; le plaisir tactile de pétrir le pain. Des images qui la poussent à faire ce changement de vie. De manière quasi inconsciente, elle révèle en quoi ces images fantasmées d'elle-même sont reliées à d'autres images plus profondes encore (l'admiration pour un parent, la joie pure de courir dehors, l'indignation, la curiosité). Des images de nous-mêmes encapsulées les unes dans les autres comme des poupées russes...*

Voilà qui nous amènera à la dernière scène du spectacle : que reste-t-il de nous si ces images ne sont que des images ?

Écriture, mise en scène, musique : Guillaume Tahon **Danse :** Cécile Tahon **Jeu :** Anaïs Cloarec
Partenaires : l'Atelier Culturel (Landerneau) | Ligne 21 (Plogonec) | InterStices (Nantes) | la Chapelle Dérézo (Brest) | Vert le Jardin (Brest) | CIAP 22 (Coopérative d'Installation en Agriculture Paysanne des Côtes d'Armor) | Ville de Brest | Itinéraires d'Artiste(s) 2026 — Coopération Nantes-Rennes-Brest-Rouen avec ses territoires complices : Le Mans-Angers-Coutances **Processus de création :** Printemps/été 2025 : Enquête auprès de paysan.nes, début de recherche de coproductions | Automne/hiver 2025 : Résidence d'écriture du texte | Printemps/été 2026 : Résidences de travail texte/danse et Texte/danse/musique | Printemps/été 2027 : Premières et tournée. **Diffusion :** Le Fourneau (en cours) | InterStices (Nantes) (en cours) | Jardin de Queliverzan (Brest) | Atelier culturel (Landerneau) (en cours) | AG de la CIAP 22 (Rostrenen) | Tournée de six dates dans les fermes partenaires des côtes d'Armor - Tournée de six dates dans les fermes partenaires du Finistère **Création :** automne 2027 – hiver 2028



Nos Rivières Sources

Danse

Chorégraphe, danseuse, performeuse et pédagogue, **Flora Pilet** co-dirige la **compagnie Noésis**, fondée en 2015 avec **Alexandre Le Petit**, et est membre de La Coopérative Chorégraphique à Caen. Sa démarche croise la danse contemporaine, la philosophie et les pratiques somatiques pour explorer les relations entre corps, pensée et territoire. Formée en danse contemporaine au Conservatoire de Caen (DEC 2009-2012), après des études au Conservatoire d'Orléans, elle obtient un master de philosophie à l'Université Paris 8, sous la direction de **Jean-Louis Déotte**, dans le parcours « Esthétique contemporaine et critique de la culture ».

Elle poursuit aujourd'hui la formation d'éducatrice somatique du mouvement en *Body-Mind Centering®* (Association Soma). Ses créations — *PaysAges* (2024), *Françoise !* (2023), *EC(h)Os* (2021), *FACES* [pour Narcisse] (2018), *Body ? Oh my Body !* (2016) — se déploient comme des rituels de réparation, des traversées poétiques où le geste devient outil d'attention au vivant. À travers **Noésis**, elle imagine des projets ancrés dans les territoires : rencontres avec des femmes en milieu social, ateliers en établissements de soin, en prison ou en école,

où l'art devient pratique du lien et de l'écoute. Sa recherche se nourrit également de collaborations sonores et vidéographiques (*Rhizomes*, *A.P.H.*, *Investigation on Desire*), tissant un dialogue entre mouvement, voix et paysage. Dans son œuvre, la danse s'éprouve comme une expérience du sensible, une manière d'habiter le monde, de se relier et de le transformer.

Nos Rivières - Sources est née du désir de plonger au cœur d'une question essentielle et sensible : celle de l'eau, de sa circulation, de sa défense, et du lien vivant qu'elle tisse entre les êtres et les territoires. Reliées par un attachement intime aux rivières qui ont traversé nos enfances, nous entreprenons une enquête poétique et politique à la rencontre de celles et ceux qui agissent concrètement pour la protection et la libération des cours d'eau. C'est une tentative de raconter l'eau, non pas seulement comme ressource, mais comme un corps vivant, habité et désirant. Dans le sillage de notre précédente création sur l'œuvre et la pensée de l'écrivaine et militante écoféministe **Françoise d'Eaubonne**, nous relions l'intime et le collectif pour célébrer nos liens d'attachements à l'eau et ses vivants.

Rouen

Conception : Flora Pilet **Collaboration artistique** : Coline Pilet **Au plateau** : Flora & Coline Pilet
Conseil dramaturgique : Alexandre Le Petit **Scénographie** : Antoine Giard **Costumes** : Cléo Paquette
Création sonore : en cours **Création lumière** : Audrey Quesnel **Collaboration scientifique** : Elisabeth Taudière, Clémence Mathieu, Noémie Moutel, Muriel Gilardone, Camille Varnier, L'Hydre, Loire Sentinelle, Hydromondes, Les Gamares, Sos Durance, Human Connect, Nous sommes Orne **Soutiens** : DRAC Normandie (en cours) | Région Normandie (en cours) Département Calvados (en cours) | Ville de Caen (en cours) | Les fours à chaux Régneville sur mer - Ville de Bayeux . Géoparc Normandie Maine | Itinéraires d'Artiste(s) 2026 — Coopération Nantes-Rennes-Brest-Rouen avec ses territoires complices : Le Mans-Angers-Coutances **Processus de création** : 16 & 17 septembre 2025 : Laboratoire immersif le long de l'Orne | 25 & 26 octobre 2025 : Formation mutuelle sur les savoirs liés à l'eau - Collectif l'Hydre, Cluny | 15 au 19 décembre 2025 : Enquête de terrain - Loire | 2 au 6 mars 2026 : Enquête de terrain - Bouches du Rhône | 20 au 26 avril 2026 : Enquête de terrain - Drôme | 8 au 21 juin 2026 : Remontée de l'Orne | 16 au 23 décembre 2027 : **Recherche partenaires** | 8 au 19 février 2027 | 12 au 23 avril 2027 | 11 au 22 octobre 2027 | 15 au 26 novembre 2027 | 7 au 18 décembre 2027
Création : automne 2027 - hiver 2028



Subsistance musclée

Performance manifeste
& suspension circassienne

Nantes

La compagnie **Saxifrage**, anciennement compagnie Je t'accapare, portée par l'artiste nantaise Fanny Sintès est créée en 2022. Elle produit les créations *Pour un temps sois peu* – un stand up triste de et avec Laurène Marx mis en scène par Fanny Sintès ainsi que *Jag et Johnny* un solo écrit par Jessica Guilloud et Laurène Marx. En avril 2024 *Je vis dans une maison qui n'existe pas* de et avec Laurène Marx, avec la collaboration artistique de Fanny Sintès, est créé au Théâtre Ouvert à Paris.

Depuis mai 2024, elle est directrice artistique de la compagnie Saxifrage et écrit le projet **Subsistance musclée** – création pluridisciplinaire prévue pour novembre 2027.

Fanny Sintès est metteuse en scène, comédienne et acrobate à la corde lisse. Elle cofonde le Groupe Bekkrell, le Lyncéus Festival en 2014 et la Compagnie Saxifrage. Son travail s'articule autour d'une approche transdisciplinaire en lien étroit avec les écritures contemporaines. Elle se forme au Studio Théâtre d'Asnières, au Conservatoire National Supérieur d'Art Dramatique de Paris ainsi qu'au Centre National des Arts du Cirque de Chalons-en-Champagne. En parallèle de sa carrière de comédienne, elle met en scène des pièces de théâtre et de cirque.

Entre 2013 et 2018, Fanny Sintès devient collaboratrice artistique à la mise en scène sur des créations de Olivier Brichet, Alice Zeniter, Matthieu Gary, Marion Collé.

Avec le groupe Bekkrell, elle crée *Effet Bekkrell* en 2015, *Le grand courbe* en 2017 et *Clinamen show* en 2019.

En 2020, elle participe à la mise en scène du *Café PoiPoi* et joue dans *Watch* d'Olivier Fredj avec des détenus de la prison de Meaux à la MC93 et au Théâtre du Châtelet. Elle fait partie du collectif #Balance Ton Corps et commande à l'autrice Béatrice Bienville, *La moitié du ciel et presque toute la terre*, qu'elle met en scène dans le cadre d'un projet EA.

En 2021, elle commence une collaboration artistique avec Laurène Marx avec la mise en scène de *Nuit d'ouverture*.

En 2022, associée à Laurène Marx, elle monte la Cie Je t'accapare et met en scène ses textes : *Borderline Love*, *Pour un temps sois peu* et *Je vis dans une maison qui n'existe pas*. En tant qu'actrice, elle joue dans *Vivantes* de la cie Brumes.

Depuis 2024, elle assiste Alice Zeniter à la mise en scène d'*Edène*. Elle collabore à la création *NEXT* d'Anthony Breurec, elle co-écrit et met en scène *D'où ça grande* de Joé Lopes, elle co-met en scène *Santa* de et avec Pauline Dau, elle est regard extérieur sur la pièce de cirque *Body Territory* de la cie Betterland, et sur *Boudin* de Sandrine Juglair. Elle est la collaboratrice artistique de Cléa Laizé sur son projet *Après la paix vient le plus dur*.

Substance Musclée

*est une performance manifeste
en suspension, où six acrobates sexisé-es
donnent corps à la colère comme force
de résurgence post-traumatique.*

*Accroché-es à une structure de perches,
leurs corps traversent l'espace en tension,
brisant l'immobilité par l'effort collectif,
à la manière des saxifrages qui fendent
la roche et poussent en bande
dans les interstices.*

*Le spectacle articule une dramaturgie
plurielle mêlant récits récoltés, mouvements
acrobatiques et parole incarnée dans une
mise en tension permanente entre chute
et élévation. Ici les mots se tenteront les plus
grandes acrobaties rythmiques et le corps
se contorsionnera en poèmes et punchlines.*

*Le son y joue un rôle central :
enregistré en direct, il prolonge les vibrations
du corps, amplifie les souffles et transforme
la fatigue en langage.*

*En invoquant la « sueurorité »,
la pièce revendique une libération
collective par l'épuisement choisi :
suer ensemble pour reprendre pouvoir
sur nos corps et nos histoires.*

*Substance musclée ou comment subvenir
à l'existence par la mise en
mouvement de nos limites.*

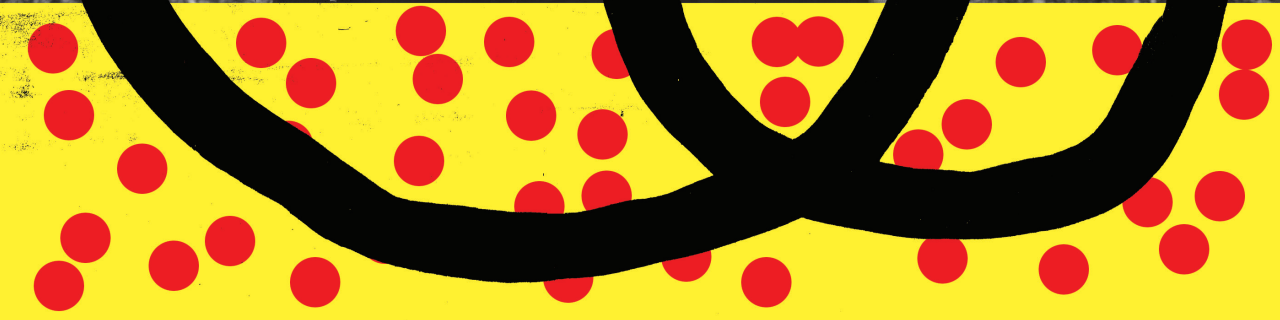
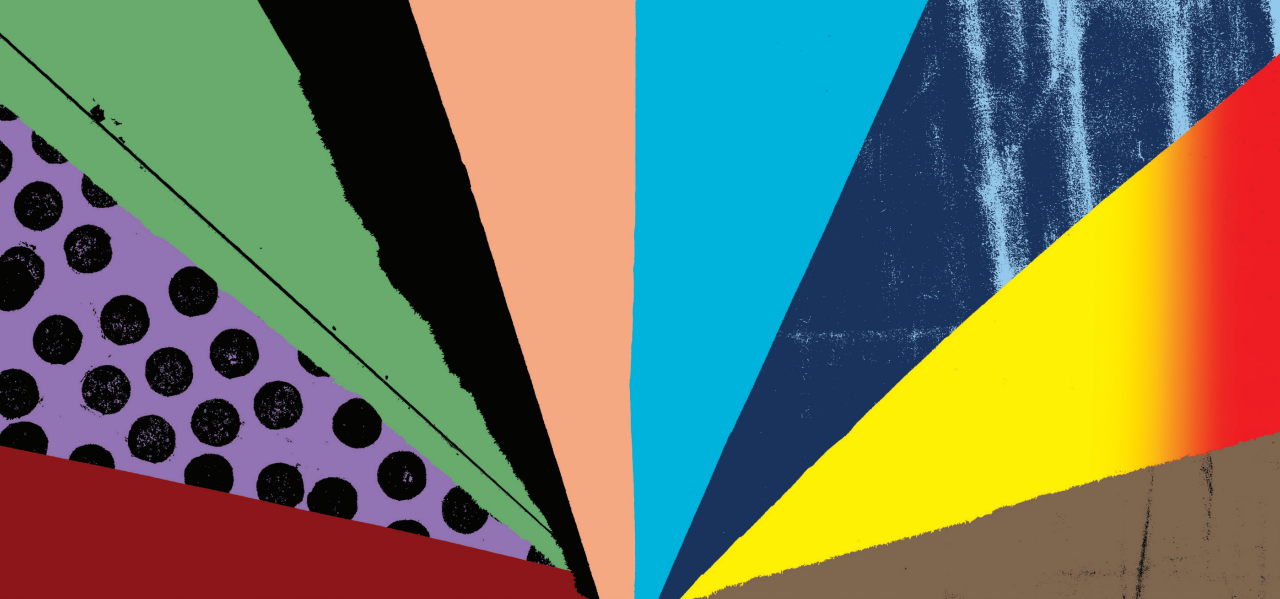
Interprétation : Emi Combet, Jane Fournier-Dumet, O Pelpel, Laurène Nour Pierre Magnani, Viivi Roiha, Fanny Sintès

Mise en scène : Fanny Sintès **Texte :** Sigrid Carré Lecoindre **Collaboration artistique :** Cléa Laizé **Construction décor :**

Éric Noël et Silvain Ohl **Création sonore :** Aude Pétiard **Création lumière :** en cours **Régie générale :** Lucie Réguerre

Administration : Lisa Lescoeur **Production & diffusion :** Enora Benard **Production :** Cie Saxifrage **Coproductions :** Agora Pôle National Cirque Boulazac-Aquitaine | La Brèche Pôle National Cirque de Normandie / Cherbourg-en-Cotentin | Le Carré Magique, Pôle national cirque en Bretagne | Lieu Unique Scène Nationale – Nantes | ONYX – Théâtre de Saint Herblain | Le Théâtre Jean Vilar à Vitry **Soutiens :** ARTCENA – Écrire pour le cirque | Le conseil Départemental de Loire-Atlantique | La Direction Régionale des Affaires Culturelles (DRAC) Pays de la Loire | Groupe Bekkrell | Le Nouveau Studio Théâtre – Nantes | Le Théâtre – Scène Nationale de Saint Nazaire | Itinéraires d'Artiste(s) 2026 – Coopération Nantes-Rennes-Brest-Rouen avec ses territoires complices : Le Mans-Angers-Coutances **Processus de création :** Laboratoires de recherche | 10 au 15 février 2025 : Théâtre De Saint-Nazaire - Scène Nationale de Saint Nazaire (44) | 05 au 15 mai 2025 : Nouveau Studio Théâtre à Nantes (44) | 29 septembre au 10 octobre 2025 : Lieu Unique, Libre Usine à Nantes (44) | 22 juin au 3 juillet 2026 : Lieu Unique, Libre Usine à Nantes (44) | 24 septembre au 3 octobre 2026 : ONYX - Théâtre De Saint Herblain (44) | Présentations de maquette | 15 mai 2025 : Nouveau Studio Théâtre à Nantes (44) | 9 octobre 2025 : Lieu Unique, Libre Usine à Nantes (44) | 8 octobre 2026 : Avant-Curieux - ONYX - Théâtre de Saint Herblain (44) | 10 semaines de résidence de création | 01 au 12 février 2027 : Brèche, Pôle National Cirque Normandie / Cherbourg-En-Cotentin (50) | Été 2027 : 2 semaines de résidence en région parisienne (en cours) - sortie de résidence | 01 au 16 novembre 2027 : Agora Pôle National Cirque De Boulazac-Aquitaine (24) **Création :** 17 & 18 novembre 2027 : La Nuit Du Cirque - Agora Pôle National Cirque De Boulazac-Aquitaine (24)





À Demain

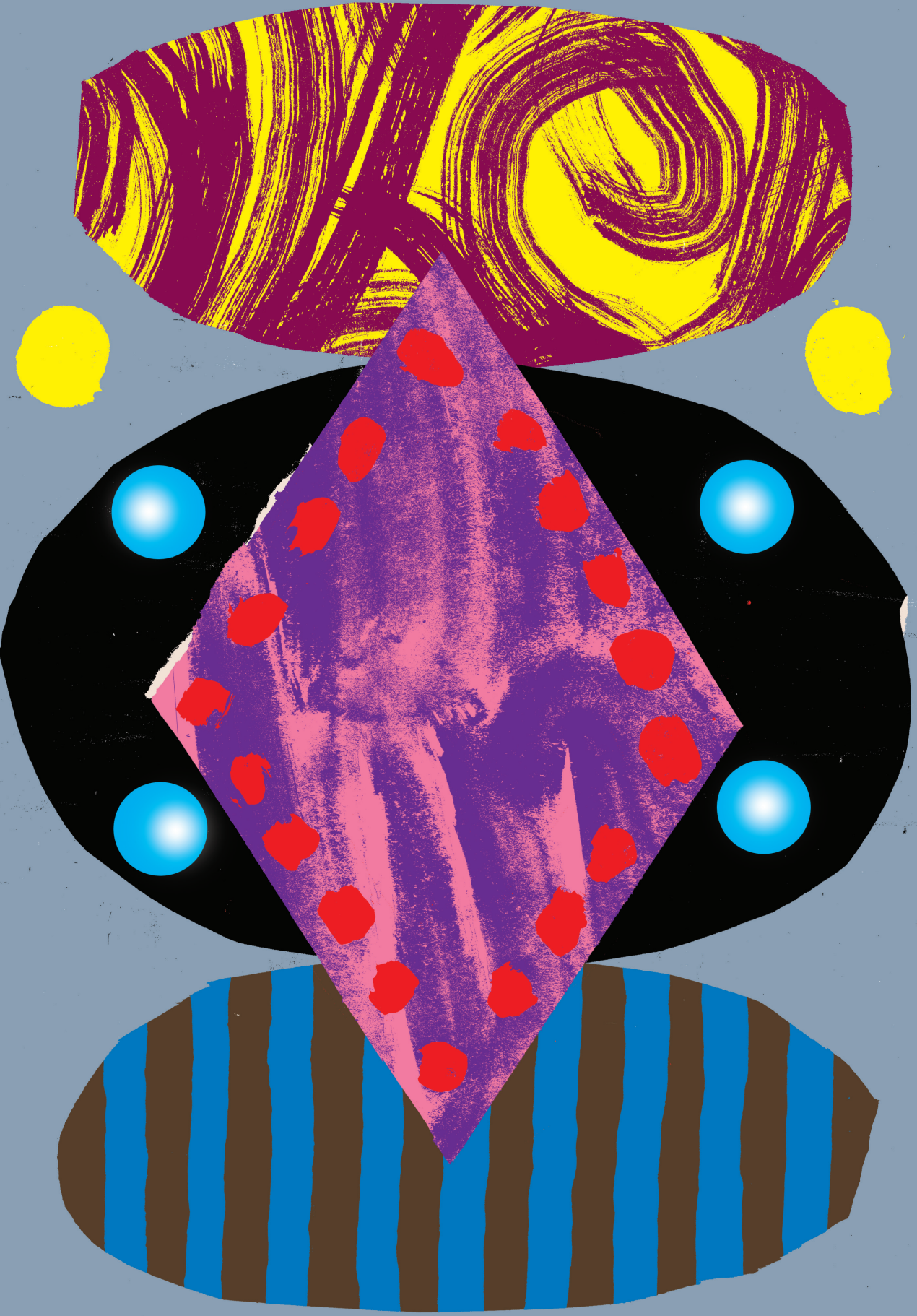
Chloé Lorphelin est formée au Cours Florent avant d'intégrer l'ESCA (Ecole Supérieure des Comédien-ne-s par l'Alternance). Au cours de sa formation, elle commence à travailler sous la direction de Catherine Hiegel dans *Les Femmes Savantes* au théâtre de la Porte Saint Martin, de Marie-Sophie Ferdane dans *Lac* de Pascal Rambert, ou encore d'Aurélien Van Den Daele, dans *L'Abattage rituel* de Gorge Mastromas. Elle jouera au sein du *Collectif Gwen* dans des créations comme *Des Filles Sages*, un thriller féministe soutenu par Artcena et la DRAC IDF, ainsi que dans *L'Avare*, mis en scène par Tigran Mekhitarian. Chloé fait la rencontre de Simon Delattre et de l'univers de la marionnette, elle joue dans le spectacle *Tout le monde est là* ainsi que dans la prochaine création de Simon en 2027. Elle joue dans le nouveau spectacle jeunesse de la compagnie Elvis Alatac, *Semeurs de panique*, un texte écrit par Mathilde Souchaud et mis en scène par Pier Porcheron à partir de février 2026.

Agathe Jeanneau se forme d'un côté à l'Université Censier – Paris III où elle obtient une Maîtrise en Arts du Spectacle option Théâtre et, par ailleurs, dans plusieurs écoles de théâtre parisiennes. Parallèlement, elle travaille comme assistante à la dramaturgie à Théâtre Ouvert (L. et M. Attoun). Entre 2004 et 2010, elle fait partie de Pandémonium, l'orchestre de jazz dirigé par François Jeanneau et participe depuis avec son père à plusieurs formes performatives en duo (*Double Je*). Ses activités de comédienne se développent autour de la lecture à voix haute, qu'elle pratique dans l'émission TV *Voyage au bout de la*

nuit sur C8, seule en scène ou accompagnée de musiciens (Vincent Raude, Olivier Pellan) pour laquelle elle écrit les textes et les restitue live, ou lors de festivals sur le livre. Elle se forme au doublage et à la voix off et réalise ses premières prises sous la direction artistique de Cyril Mazzotti, Hervé Rey et Matthias Casartelli pour Netflix, la Paramount. Entre novembre 2019 et juin 2025, elle anime une émission de radio hebdomadaire sur la radio associative rennaise Canal B, Bonjour. Depuis avril 2022, elle mène les projets pédagogiques en marge des spectacles de la 114 cie – Nicolas Petisoff. Elle collabore régulièrement avec Spectaculaires sur l'écriture et la mise en voix de spectacles de mapping monumental (Parlement de Bretagne, Rêve de Lune au Mont St Michel, George Sand à Châteauroux).

Agathe vient de perdre sa mère. Chloé vient de perdre son père. En réalité, les parents ne sont pas « perdus », à l'inverse des deux amies qui sont ici, ensemble, à découvrir le deuil. La société ne fait pas dans la tendresse, quand il s'agit des « protocoles » accompagnant les endeuillé.e.s. Tout le monde et personne n'en parle, c'est pas pratique, c'est délicat, c'est le bordel. Force est de constater que ça peut être drôle, aussi, et c'est à cette branche-ci que les deux amies tentent de s'accrocher, pour se donner de l'élan. Vers où ? Comment ? Pourquoi ? Elles s'en posent, des questions, encore plus depuis qu'il n'y a plus d'habitudes. L'Amitié, l'Amour, le Pétillant naturel, et les mots sont les outils de résilience que ces deux amies, filles, femmes, sœurs vont tenter de saisir.

Écriture, conception et interprétation : Chloé Lorphelin et Agathe Jeanneau **Mise en scène :** Nicolas Petisoff
Création sonore : Denis Malard **Production :** Agathe Jeanneau, Chloé Lorphelin, 114 Cie **Coproductions :** en cours
Soutiens : La Maison du livre de Bécherel (35) | Festival Mythos – Rennes | Itinéraires d'Artiste(s) 2026 –
Coopération Nantes-Rennes-Brest-Rouen avec ses territoires complices : Le Mans-Angers-Coutances
Présentations maquette : 3 avril 2025 : Festival Mythos – **Travaux à suivre :** 20 avril 2025 : Fête du Livre,
La Maison du livre de Bécherel (35) | 10 juillet 2025 : Les Matins Curieux – La Manufacture, Avignon Festival Off



180° Road Tripes Purée

Lisa Lacombe et **Alice Mercier** co-dirigent la compagnie **Nids Dhom**, née en 2016 sous l'impulsion de Lisa Lacombe, pour l'écriture et la création de *Je/Revers*, spectacle créé à la Maison du Théâtre en 2018. Cette co-direction trouve racine dans une entente professionnelle et amicale longue de 20 ans, en recherche et questionnement permanents. La compagnie est pour elles un outil de rencontres humaines/citoyennes - des publics, des artistes autour d'elles - un outil en mouvement - un outil de réflexion de fond sur nous, humain, en société. Nids Dhom poursuit d'un projet à l'autre une exploration de la frontière entre les questions intimes et sociétales, interrogeant les zones taboues, les déboires individuels et collectifs niés ou dissimulés. Nos créations sont protéiformes ; ce qui les réunit, c'est l'écriture. Nous écrivons les textes de nos spectacles. Nous mettons en œuvre un processus d'écriture en lien étroit avec le plateau, espace des acteurs - espace de création, de trouvailles et de tâtonnements - et espace des images - où peut se déployer une langue autre que verbale. Le texte se nourrit de ces croisements et de ces allers-retours. Il est ainsi fortement ludique, ancré au plateau. « L'humour, c'est la politesse du désespoir » : L'humour, c'est le pas de côté, le hoquet de l'intelligence, la surprise, le croche-patte à une pensée qui se fige, la complicité avec l'auditoire; une légèreté travaillée, qui fait écho à la profondeur des malaises et des drames joués. Nous voulons

construire des œuvres pour rire et faire rire avec ce qui grince, ce qui est douloureux dans notre condition d'humain. Parallèlement à la création (*Je/Revers*, *Filles/Femmes*, *itinéraires non-conformes*, *Les dents de la sagesse*, *Le Jeu de l'Ourse*, *2 pommes et 1 melon*, *Dérailler*), la compagnie s'engage depuis sa création dans des projets de médiation à destination de tous les publics.

Il est 19h. C'est lundi, mardi mercredi jeudi vendredi samedi dimanche autour de la table. Notre personnage est une sorte de normopathe en puissance, assis à la table du dîner. Comme tout le monde. Il mange du pré-cuit, du pré-découpé, du pré-mâché, c'est plus simple. Tout est sous-contrôle. Insidieusement, par micros-découpages, des minuscules incongruités vont se produire, venues du dedans (dedans l'assiette, dedans le corps) mais aussi du dehors, (accidents, provocations du monde) qui vont grandir, grossir, et l'espace bien rangé de la table du repas va bégayer, enfler, gonfler, se transformer en un paysage inconnu, insolite, étrange, secoué de phénomènes cataclysmiques. À la fin, au bout de cette métamorphose, le monde, son monde, aura été redessiné, recomposé ; il ne reste plus grand-chose de ce qu'il connaissait si bien, mais ce sera plus drôle, plus étonnant, plus beau ? Ça ne sera pas un fiasco. Il y a des échecs plus flamboyants que des réussites.

Écriture et mise en scène : Lisa Lacombe **Co-écriture et jeu :** Alice Mercier **Scénographie :** Camille Riquier
Construction : Olivier Droux **Recherche / finalisation plastique :** Julien Mellano **Coproductions :** Très Tôt Théâtre scène conventionnée Art, enfance et jeunesse à Quimper | Le Strapontin, scène de territoire pour le théâtre et le récit | L'Hopitalou, laboratoire des arts de la marionnette à la Chapelle-sur-Erdre | Ville du Relecq-Kerhuon **Soutiens :** La Belle Saison, communauté de communes du Pays de Landivisiau | L'Armorica à Plouguerneau | L'école de Lopérec (résidence d'artistes à l'école) | L'école Kerbernard à Brest | Itinéraires d'Artiste(s) 2026 — Coopération Nantes-Rennes-Brest-Rouen avec ses territoires complices : Le Mans-Angers-Coutances **Soutiens :** La Ville de Brest et la Région Bretagne.
Résidences / diffusions : Très Tôt Théâtre, scène conventionnée Art, enfance et jeunesse (automne 2025) | L'Armorica à Plouguerneau 27-30 janvier 26 | Le Strapontin à Pont -Scorff 16 au 20 février | L'Hopitalou à la Chapelle sur Erdre 16 au 20 mars | Ville Du Relecq-Kerhuon (en cours) Prêchats | Très Tôt Théâtre, scène conventionnée Art, enfance et jeunesse | Le Strapontin, scène de territoire pour le théâtre et le récit | Théâtre de marionnettes de Belfort, dans le cadre du Festival International de marionnettes de Belfort | MIMA Marionnette actuelle à Mirepoix | La Belle saison culturelle jeune public de la communauté de communes du Pays de Landivisiau.

J'ai toujours voulu être une sirène

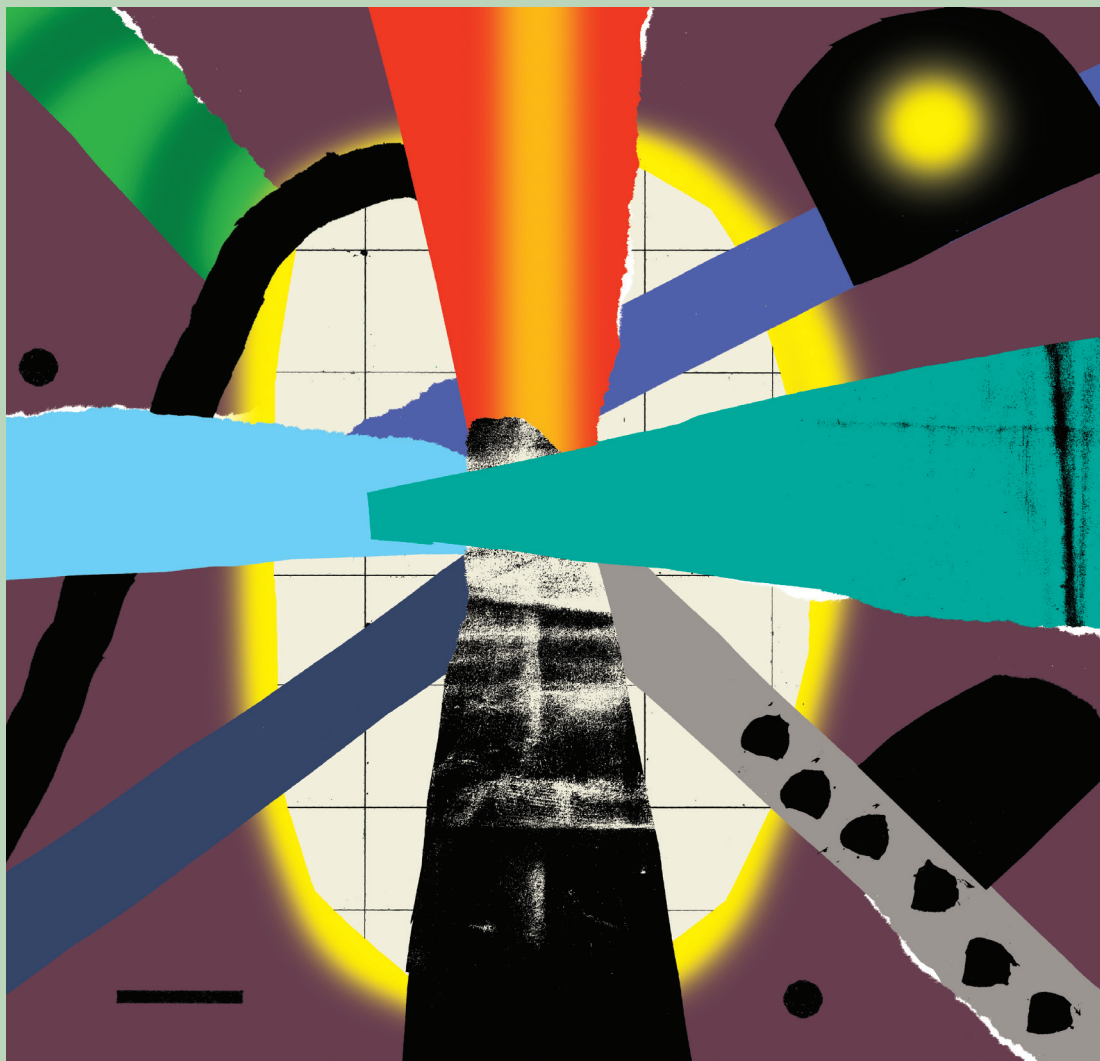
Après des études en classe préparatoire littéraire spécialité théâtre à Caen, **Mona** intègre en 2014 le cursus d'art dramatique du conservatoire du IXe arrondissement de Paris. Simultanément, elle obtient son master de médiation culturelle à la Sorbonne Nouvelle. En 2016, elle interprète Dalida dans le court-métrage *Dalida dans le salon* de Vassia Chavaroche et prête sa voix au spectacle *Il fait très froid* de Mathieu Picard, un duo piano-voix. Pour la compagnie Les Indomptables, Mona interprète différents rôles dans les mises en scène de Fintan Gamard : *Les Quatre Jumelles* (2017) et *Tartuffe* (co-production l'Atelier à Spectacle, 2019). En 2018, elle fonde avec 7 autres artistes La Mascara - festival de jeune création théâtrale. La même année, elle co-crée avec Garance Bonotto **la compagnie 1% ARTISTIQUE** et joue dans les créations *Bimbo Estate* (2019) et *Pink Machine* (2023 - production déléguée CDN de Rouen). En 2024-2025, elle co-organise le festival éco-féministe Avec Nous le Déluge au CDN de Rouen et à L'Étincelle. Elle intègre le programme de résidence artistique de la Millennial Academy porté par 10 structures partenaires normandes. Elle joue dans les projets *Très chères idoles*

avec Lucas Rahon (Cie Mordre ta joue), *Pourquoi n'y-a-t'il plus de chats à Veules-Les-Roses* de Louise Brzezowska-Dudek (cie M42), *Prix Nobel de l'amour* de Vassia Chavaroche (février 2026, Syncope Collectif) et *Tableaux d'une exécution* mis en scène par Flavien Beaudron (cie La Grenade Egarée, 2027). Elle écrit **J'ai toujours voulu être une sirène** (anciennement *Dégât des Eaux*, projet lauréat de la bourse de recherche du Studio 24 (Caen)).

J'ai toujours voulu être une sirène est un monologue autofictionnel dans lequel Mona explore sa double nationalité franco-marocaine à travers la figure de la sirène, tiraillée elle aussi entre deux mondes. *Enfant née d'un père marocain immigré et d'une mère française, elle grandit dans une tour HLM en banlieue de Caen en idolâtrant La Petite Sirène de Disney, dont elle tente désespérément de reproduire l'apparence et le destin. Mais elle ne se reconnaît ni dans son corps, ni dans les représentations idéalisées véhiculées par la pop culture. Le spectacle retrace, avec humour et tendresse, le parcours d'une jeune fille métisse confrontée au racisme systémique*

et au sentiment de ne jamais être « assez » d'un côté ou de l'autre. Mona revisite, détourne et réécrit des scènes et chansons du film Disney pour interroger la construction des stéréotypes, la domination culturelle et les récits hérités du capitalisme, du patriarcat et de l'imaginaire impérialiste. En convoquant aussi bien le remake américain, le conte original d'Andersen que les sirènes de l'Odyssee,

le texte plonge dans les images qui façonnent nos identités, nos rêves et nos corps. Mona y confronte ses héritages multiples et propose de troquer nos lunettes du white gaze pour un regard antiraciste. J'ai toujours voulu être une sirène est un récit d'émancipation, joyeux, sensible et féroce, qui aspire à offrir d'autres modèles d'identification et de nouveaux chants à incarner.



Écriture, mise en scène, jeu : Mona Abousaïd **Collaboration à la mise en scène :** Garance Bonotto **Collaboration artistique et scénographie :** Lucie Mazières **Collaboration à la dramaturgie :** Marine Bachelot Nguyen **Création sonore et lumière :** Louis Sady **Soutiens et coproductions :** Studio 24 et La Cité Théâtre - Caen (14) | Labo Victor Hugo - Rouen (76) | Théâtre des Bains Douches - Le Havre (76) | Théâtre de l'Étincelle (76) | Théâtre de la Renaissance - Mondeville (14) | Théâtre Francine Vasse - Nantes (44) | Région Normandie, Département du Calvados, Ville de Caen | Itinéraires d'Artiste(s) 2026 — Coopération Nantes-Rennes-Brest-Rouen avec ses territoires complices : Le Mans-Angers-Coutances **Processus de création :** Compagnie AKTÉ (Le Havre) du 1er au 5 décembre 2025



BUM

Saison 1

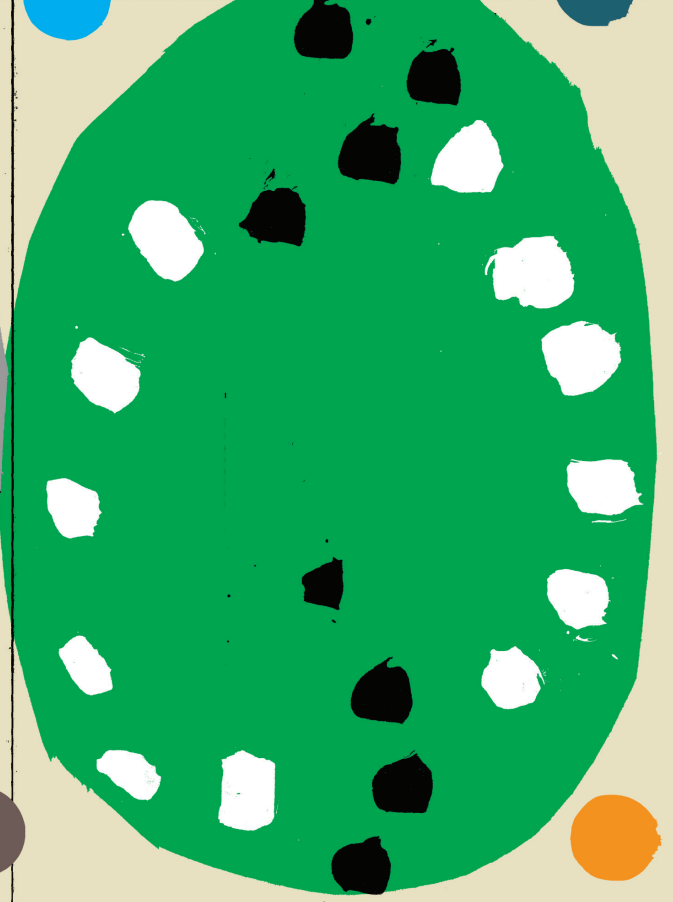
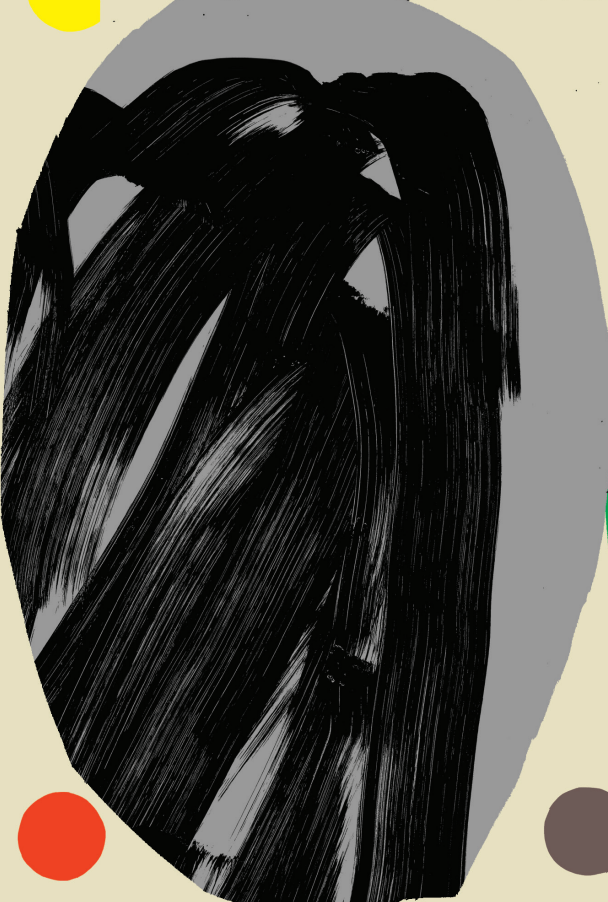
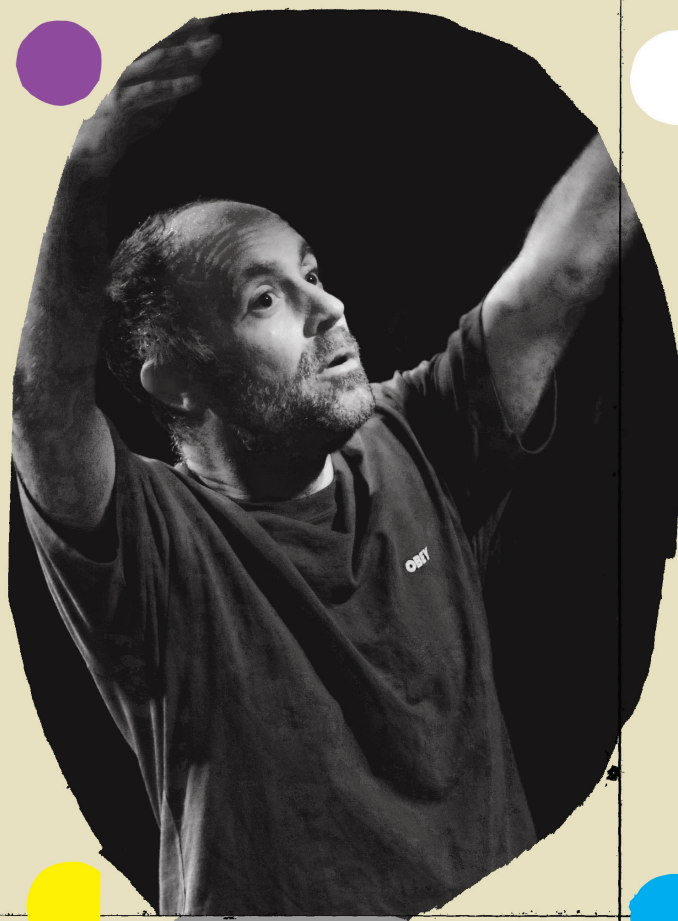
Depuis plusieurs années, la **Compagnie 1.5** développe un répertoire de pièces hybrides portées par l'artiste pluridisciplinaire **Gabriel UM**, explorant la porosité entre plusieurs médiums, avec au centre la danse.

En 2020, le solo *Candide 1.1* amorce un cycle introspectif autour de l'enfance et du regard candide porté sur le monde. Ce projet se déploie en 2021 avec *Candide 1.6*, pièce chorale pour sept interprètes mêlant musique, poésie et danse. En 2023, la création in situ *Exodanse* poursuit cette recherche d'ouverture en investissant l'espace public à travers un parcours déambulatoire participatif, interrogeant nos usages des lieux communs. En 2024, *Massak Yada* affirme une écriture plus personnelle et rituelle, croisant héritages, croisements culturels et influences plurielles dans une scénographie immersive. Enfin, *Hinda Kaat* (2025) clôt cette trajectoire actuelle avec une performance poétique et engagée, questionnant les mémoires collectives et individuelles à travers la danse et la parole. Chaque création s'inscrit dans le cadre de ce que Gabriel nomme le MAD – Mouvement Artistique Durable, une démarche portée par la compagnie pour relier territoires, cultures et récits pluriels.

Bum – Saison 1 est la première étape d'un projet artistique au long cours imaginé par Gabriel UM en collaboration avec l'artiste sonore Florent Gauvrit. En langue Bassa, parlée au Cameroun, « bum » signifie « héritage ». Ce mot est le point de départ d'une exploration sensible et chorégraphique autour de la mémoire, de la transmission, et des liens invisibles entre les corps, les récits et les silences.

Cette première saison se compose de trois épisodes : trois rencontres entre Gabriel UM, Florent Gauvrit et un·e artiste invité·e – **un Miroir : Marion Alzieu, Noah Equilibro et Nadia Gabrieli Kalati**. Trois trios, trois dialogues chorégraphiques et sonores, trois tentatives de saisir ce qui se transmet, ce qui se perd, ce qui se réinvente. Chaque épisode est un podcast chorégraphique : une forme hybride entre performance, voix, geste et paysage sonore. Chaque épisode donnera également lieu à un podcast audio diffusé sur les principales plateformes d'écoute. Ces formats sonores prolongent la réflexion artistique en donnant à entendre la voix des artistes, les récits partagés, et les silences habités de la création. Au-delà du cadre familial ou culturel, l'héritage devient ici matière à création, espace partagé, lieu d'écoute. À travers ces formats, la compagnie propose une œuvre multiple, à la fois intime et collective, où la parole s'incarne, et où le mouvement devient mémoire.

Chorégraphe et interprète : Gabriel UM **Collaboration artistique, création sonore et musicale :** Florent Gauvrit
Interprétation chorégraphique : 3 artistes-Miroirs invité·e·s **Coproductions et soutiens :** Itinéraires d'Artiste(s) 2026 — Coopération Nantes-Rennes-Brest-Rouen avec ses territoires complices : Le Mans-Angers-Coutances | Solstice Pôle international de production et de diffusion / Angers Nantes / en réfiguration réunissant le CNCDC et Le Quai CDN à Angers, le Lieu Unique, Mixt et le CCNN, à Nantes | Mille Plateaux, Centre Chorégraphique National de La Rochelle | Pôles en Scènes, Bron | DRAC Pays de la Loire. **Création :** 2027



Rechanter

Nicolas Richard, auteur et performeur, a fondé la compagnie théâtrale/collectif d'auteur.ices **Lumière d'août** installé à Rennes. Dans une veine proche de la poésie sonore, son écriture creuse jusqu'à l'absurde une parole qui s'enraye. Ce travail sur l'élocution qui prend corps à travers de nombreuses lectures performées dans différents lieux (Centre Pompidou, Festival d'Avignon, Théâtre de la Bastille, Actoral, MidiMinuitPoésie, ...) se poursuit sur scène comme comédien dans des pièces de théâtre classiques ou expérimentales. En tant qu'auteur, ses textes ont été mis en scène par Alexis Fichet, Alexandre Koutchevsky, Charlie Windelschmidt, Agathe Bosch. Il a également collaboré à l'écriture de quatre spectacles de la metteuse en scène Julie Bérès. Au sein de Lumière d'août, il crée plusieurs pièces à mi-chemin entre le théâtre et la performance, notamment le *Manuel littéraire du retour en forêt* avec Alexis Fichet, et *Commentaires – Un coup de tête jamais n'abolira le hasard* avec Bianca Iannuzzi. Derniers ouvrages parus : *Commentaires – Un Coup de tête jamais n'abolira le hasard* (Vroum, 2022), *Déchanter* (Plaine Page, 2022), *Peloton* (Supernova, 2019).

Lumière d'août a été créée en août 2004 à Rennes. C'est une compagnie théâtrale et un collectif de six auteur.ices : Marine Bachelot Nguyen, Alexis Fichet, Alexandre Koutchevsky, Nicolas Richard, Juliette Pourquery de Boisserin, Laurent Quinton, dont les quatre premiers, metteurs en scène et porteurs

de projets, co-dirigent la compagnie. Un bégaiement occasionnel a façonné en profondeur le rapport au monde de Nicolas Richard. Cette relation particulière au langage, à une parole qui s'enraye, a fondé son travail de poète sonore.

*Au cœur de **Rechanter**, il y a une cassette audio sur laquelle est enregistrée la bande son d'une comédie musicale à laquelle l'auteur a participé en classe de CM1. Mais sur cet enregistrement de chœurs d'enfants, on ne l'entend pas chanter puisque lors de la représentation de fin d'année devant les parents, la maîtresse, estimant qu'il chantait faux, lui avait demandé de ne pas le faire. Sur cette cassette retrouvée, on l'entend donc ne pas chanter. On y entend sa voix silencieuse, fantôme. Presque 40 ans après ce souvenir, l'auteur et performeur s'empare de cette comédie musicale amateur — qui se trouve être aussi sa première apparition scénique — pour prendre sa revanche sur ce moment où il ne chante pas sur scène, afin de retrouver en quelque sorte sa propre voix. À partir des sons issus de cette cassette et de cette voix fantôme. Rechanter cherche à mettre en forme ce rapport empêché au langage et chant, à raconter comment cette expérience de l'enfance a construit le poète performeur qu'il est devenu des années plus tard.*

Mise en scène, écriture et jeu : Nicolas Richard **Regard extérieur, accompagnement dramaturgique :** Alexandre Koutchevsky **Regard extérieur, accompagnement jeu :** Édith Lizio **Création lumière :** en cours **Administration :** Marie Ruillé-Lesauvage **Production et diffusion :** Christophe Jaunet **Soutiens :** La Factorie - Maison de poésie de Normandie (27) | Au bout du plongeoir (35) | Théâtre de La Paillette (35) | Itinéraires d'Artiste(s) 2026 — Coopération Nantes-Rennes-Brest-Rouen avec ses territoires complices : Le Mans-Angers-Coutances **Présentations de maquette :** La Factorie, Maison de poésie de Normandie (27) | Au Bout du Plongeoir (35) | Théâtre de La Paillette (35).
Coproductions : en cours Création 2026-2027

TRAC

Lâché dans la jungle après l'École Supérieure d'Art Dramatique de Paris en 2011.

Hugo Eymard est mis sous la pluie de *La nuit juste avant les forêts* de B-M Koltès dans la mise en scène de Philippe Marteau du collectif des Lucioles de Rennes. Encore trempé, l'envie d'en essorer ! Attiré par les ruines, metteur en friche, il écrit *Jeunesse* avec cinq comédiens ; personnages errants, fantômes industriels marchant sur le béton d'un parking sous terrain à Clichy, une ancienne zinguerie à Brest, un chai à abandonné sur le port de Dunkerque.

Ex-membre de la cie AlixM en tant que créateur-interprète de grands dehors dans *TRIP(ES)* ou *Mes parents n'ont pas eu les couilles d'avoir des enfants* et *BRAME* ou *Tu me vois crier, papa ?* La rue, l'espace public, la vibration performative, à nu dans le réel. Sur son parcours il fait des rencontres théâtrales importantes, notamment Emmanuel Daumas et Jean-Michel Rabeux. Il commence depuis peu à s'intéresser au jeu devant la caméra, et joue récemment dans la série *Si je veux* réalisée par Bénédicte Pagnot. Laborantin clown aussi, il pratique un mélange de *Butô* & *Boxing*... Avec Paul-André Sagel, Eric Blouet, Cédric Paga (Ludor Citrik), Vincent Rouch, Christelle Kerdauid (Pétrole), Yumi Fujitani, Gyohei Zaitsu, Imre Thormann, et le Ring Olympique Douarneniste ! Voyageur de l'à-côté, il crée la toute fraîche structure *Border Line* à Brest, et finit tout juste la mise en rituel d'un

No shaman show joué par Jean-Marie Decants. Il travaille actuellement sur *Trac* en duo co(s)mique avec **Hugo Eymard**.

À la montagne, il chute dans le théâtre et se passionne tôt pour le travail d'acteur.ices. Il se forme conservatoire de Grenoble dès 2006 ou il rencontre **Kévin Thébault**, avant d'intégrer l'école du Théâtre National de Strasbourg dont il sort en 2011. Il joue ensuite dans différents spectacles comme avec Maëlle Poésie, Olivier Coulon Jablonka, Amélie Enon, Sarah Lecarpentier, Maxime Chazalet, Rami Zaatour... En quête d'espaces de recherche, il rejoint le studio des acteur.ices au théâtre de la Commune d'Aubervilliers en 2016. Il rencontre ensuite le réalisateur et directeur d'acteur-ices Zoltàn Mayer, auprès de qui il creuse et développe sa pratique du jeu et de la direction dans ses ateliers. Dès 2018 il se découvre un goût pour la transmission, commence à donner des ateliers de théâtre dans des lycées, et continue aujourd'hui en prison. Il s'intéresse parallèlement toujours au cinéma qu'il pratique un temps avec le collectif militant *Les scotcheuses*, puis continue de jouer dans des courts métrages. Il chemine avec Mélanie Péclat depuis 2021, travaille sur la création en Suisse de son deuxième spectacle prévu pour 2026 en espace public. Il intervient régulièrement dans les fictions qu'elle réalise pour Radio France. Il rêve et défend un théâtre qui soutienne l'art de vivre ou l'humour serait au service de l'émancipation. Un théâtre exigeant mais

accessible qui s'aventure dans la rue et les espaces non-dédiés. Il œuvre dans ce sens en duo co(s)mique avec **Kévin Thébault** à la coécriture de **Trac**.

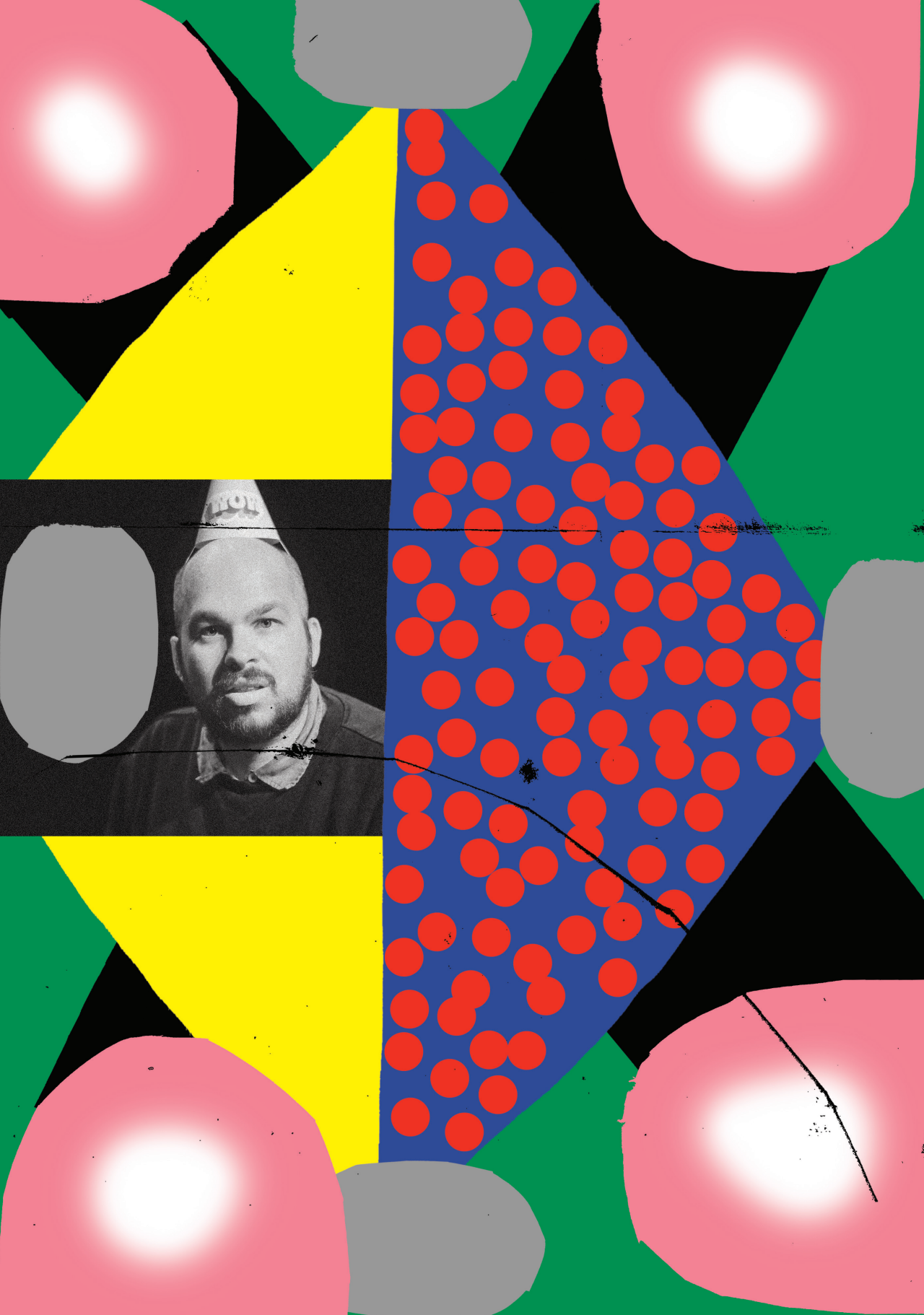
Border Line pour se jouer des limites, des cadres, des frontières, danser sur le fil, éprouver les marges, flirter entre les lignes, être au bord, dedans et à côté. Triturer le théâtre aussi bien dedans que dans les grands dehors, le performer, le tester, le questionner, le partager, le border.

Deux personnages arrivent pour répéter un spectacle. Ils se perdent et nous embarquent dans les boucles cosmiques de leur répétition. Avec un goût certain pour l'absurde et la pataphysique, ces voyageurs des espaces du dedans explorent les frontières entre réel et fiction.

*Dans la mise en abîme de cette répétition à vue, ces deux acteurs-explorateurs en roue libre, obsessionnels d'un jeu juste, se jouent de nous autant que d'eux-mêmes et du théâtre en train de se (dé)faire. Mais alors qui joue si on répète ? Les acteurs ou les personnages ? En se donnant aussi comme terrain de jeu leur amitié réelle - de l'amour jusqu'à ses limites toxiques - ce duo joue d'une dimension performative ou l'expérience vécue devient le propos. Traquer un jeu juste devient alors aussi la recherche d'une façon juste d'être au monde. Et comme nous savons que le monde est une scène, **Trac** nous invite à moins nous prendre au sérieux en mettant du jeu dans les rouages des fictions sociales asphyxiantes, et à détraquer le trac - cette peur de ne pas correspondre aux normes imposées - pour ne pas laisser s'ériger en nous des murs.*



Écriture et interprétation : Hugo Eymard et Kévin Thébault **Regard extérieur :** Christelle Kerdauid **Régie son :** en cours **Costumes :** en cours **Production :** Border Line **Soutiens :** La Dérive, Festival coup(s) de théâtre | La Parole Errante, Les quincailleries | L'entre-pôt | Le Sonar | CAD Plateforme | Le grand parquet (Paris) en cours | La plage des six pompes (Suisse) en cours | Le Moulin Fondu / Oposito CNAREP en cours | Le Fourneau CNAREP en cours | Itinéraires d'Artiste(s) 2026 — Coopération Nantes-Rennes-Brest-Rouen avec ses territoires complices : Le Mans-Angers-Coutances



Les Héros n'embrassent pas les garçons

Théâtre

Rouen

Le Labo'Théâtre est une compagnie créée en 2018 comme structure d'expérimentations artistiques. L'idée est de proposer un endroit de créativité, libre, engagé, sans pression de résultat. En sont sortis différents projets, comme notre première création *Pourquoi on n'écrit pas avec les pieds*, racontant le parcours d'un jeune adolescent en charge de son petit frère autiste. (En tournée en France et en Allemagne). Régulièrement, la compagnie fait appel à de jeunes artistes issu-es de formations normandes pour intégrer ses différents projets. De cette manière, nous avons créé la carte blanche *Queer24* puis le spectacle jeunesse *Le Gars qui lançait des cailloux dans l'eau* avec plusieurs élèves du Conservatoire Arthur Honegger. Enfin, la compagnie s'engage sur le territoire normand en proposant des ateliers, courts-métrages, interventions et formations, comme son atelier artistique à destination d'un public en situation de handicap - en partenariat avec la DRAC Normandie et le théâtre des Bains-Douches.

Romain Hamel est comédien, metteur en scène et professeur de théâtre. Il a commencé au Théâtre des Bains-Douches du Havre et s'est formé professionnellement au Conservatoire Arthur Honegger puis à la Manufacture de l'Acteur de Paris. Pratiquant le théâtre depuis ses 11 ans, il enseigne aujourd'hui dans plusieurs écoles havraises (Akté, La Servante, Le Théâtre des Bains-Douches ...) et intervient aussi auprès de publics en situation de handicap. Directeur artistique du **Labo'Théâtre**, il développe actuellement plusieurs créations

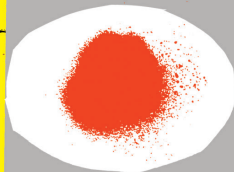
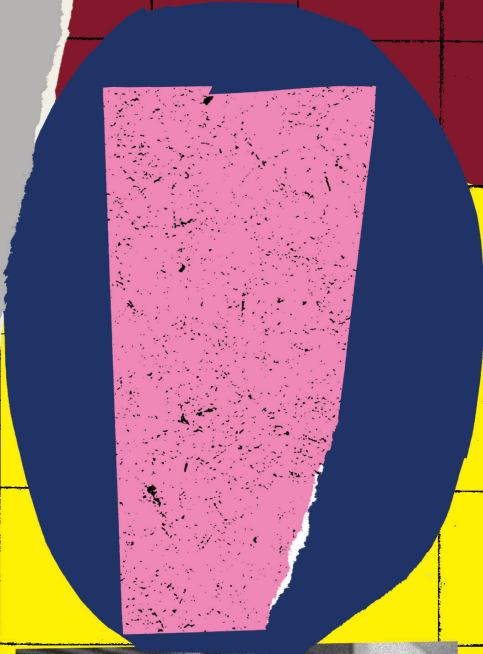
de la compagnie, dont *Pourquoi on n'écrit pas avec les pieds*, ou **Les héros n'embrassent pas les garçons**.

Inès Camesella est comédienne, formée à la Cité/Théâtre de Caen où elle sort diplômée en 2018. Elle débute avec la compagnie Chantier 21 Théâtre, puis rejoint le Théâtre des Bains-Douches pour Quartier 3 de Jennifer Haley, mis en scène par Ludovic Pacot-Grivel. C'est sur ce spectacle qu'elle rencontre Romain Hamel, avec qui elle collabore aujourd'hui au sein du Labo'Théâtre pour **Les Héros n'embrassent pas les garçons**. Elle travaille également avec le collectif La Cohue (Une pièce sous influence, Pinocchio) et avec la compagnie Et Vous en Vivez sur *Aux innocents les mains pleines*.

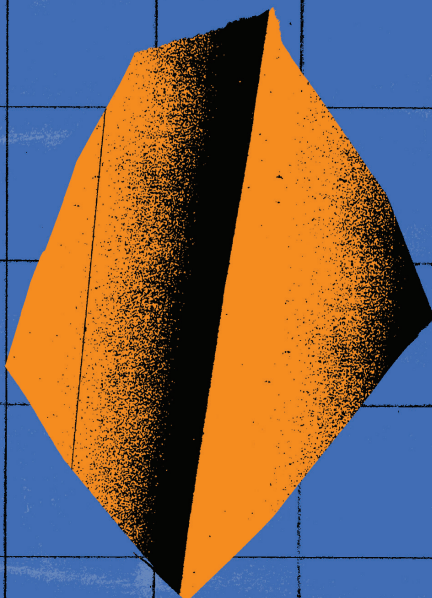
Les Héros n'embrassent pas les garçons raconte l'histoire d'Ulysse. Depuis toujours, on lui répète qu'il doit devenir un Héros - comme dans les histoires : fort, courageux, insensible, romantique... Il tente de se construire dans cette image, sans vraiment comprendre, sans se sentir à sa place. Il se retrouve alors soldat dans une guerre nouvelle qui ne fera que renforcer la perte de tous ses repères. L'annonce de sa paternité, la rencontre avec Karl - ce garçon qui le trouble tant -, la mort de ses camarades... Tout l'entraîne dans une odyssée aux allures mythologiques. Comme par accident, il est célébré pour ses actes. Et cette reconnaissance, insupportable, ne fait que confirmer ce qu'il sent au fond de lui : il n'est qu'un raté déguisé en héros.

Écriture et jeu : Romain Hamel **Mise en scène et direction d'acteur :** Inès Camesella **Coproductions et soutiens :**

Théâtre Juliobona (Lillebonne) | Théâtre des Bains-Douches (Le Havre) | Labo V.Hugo - L'Étincelle (Rouen) | Ville du Havre | Itinéraires d'Artiste(s) 2026 — Coopération Nantes-Rennes-Brest-Rouen avec ses territoires complices : Le Mans-Angers-Coutances Résidences | 20 au 31 Octobre 2025 : Théâtre des Bains-Douches (Le Havre) | 1er au 5 Décembre 2025 : Juliobona (Lillebonne) | 16 au 20 Février 2026 : Juliobona (Lillebonne) | 9 au 13 Mars 2026 : Labo V.Hugo (Rouen) | 21 au 25 Septembre 2026 : Juliobona (Lillebonne) **Création :** à Juliobona entre Décembre 2026 et Janvier 2027



C



La Mentale

Né en 1997 à Nantes, **Soriba Dabo** grandit dans le quartier de Bellevue où il développe très tôt un intérêt pour les arts visuels et narratifs. Après un baccalauréat littéraire, il découvre le théâtre et s'engage dans une pratique artistique qui mêle jeu d'acteur, création vidéo et performance.

Son parcours, marqué par une double culture entre les codes des quartiers populaires et ceux des institutions culturelles, nourrit une démarche artistique singulière qui interroge les questions d'identité, d'appartenance et de représentation.

Il intègre le programme 1er Acte du Théâtre National de Strasbourg. Il joue sous la direction d'Olivier Py à La Fabrica (Avignon) et de Stéphane Braunschweig à l'Odéon – Théâtre de l'Europe.

Sur scène, il interprète notamment *Remplir la Nuit* (Guillaume Bariou), *L'Archipel* (Jean-Philippe Naas), *Nous Revivrons* (Nathalie Béasse) et *Nebraska* (Guillaume Bariou, texte de Sophie Merceron, publié aux Solitaires Intempestifs).

Au cinéma, il apparaît dans *Compagnons* de François Favrat, aux côtés d'Agnès Jaoui et Pio Marmai, ainsi que dans le court-métrage *Ibiza* de Marie et Hélène Rosselet-Ruiz, pré-nominé aux Césars 2023.

En 2025, il joue dans *Mercato* avec Jamel Debbouze et apparaît dans la série *Made-*

moiselle Holmes sur TF1, aux côtés de Lola Dewaere. Très engagé, il mène des projets audiovisuels avec son collectif à Bellevue. Son œuvre *Idée Originale* mêle vidéos, textes et performances scéniques pour explorer l'identité et le territoire, déconstruisant les représentations des quartiers populaires. En 2024, il réalise son court-métrage *DETER* et poursuit ses recherches en résidence. Parallèlement, il anime des ateliers pour la Fondation PSG et le Conservatoire de Nantes, et parraine le projet théâtre du Pôle Espoirs Football des Pays de la Loire. Il est représenté par Lizzie Sebban (Agence UBBA).

La Mentale est un projet scénique hybride qui interroge la notion d'appartenance, de transmission et de solidarité dans les quartiers populaires français. À travers un dispositif mêlant jeu physique, vidéo immersive et création sonore, ce spectacle dévoile les codes, les valeurs et la mémoire collective d'une culture où la débrouillardise, la loyauté et les liens humains sont primordiaux. En déconstruisant les stéréotypes souvent attachés aux quartiers périphériques, *La Mentale* pose un regard à la fois sensible et puissant sur ce qui fait communauté aujourd'hui, sur les rituels invisibles qui structurent les relations sociales et sur la richesse d'une identité culturelle en constante évolution. Le projet puise dans l'expérience personnelle de Soriba Dabo, tout en élargissant la réflexion à une dimension universelle sur l'appartenance et la construction identitaire.

Textes, idées originales et interprétation : Soriba Dabo **Dramaturgie et regard extérieur :** Guillaume Bariou

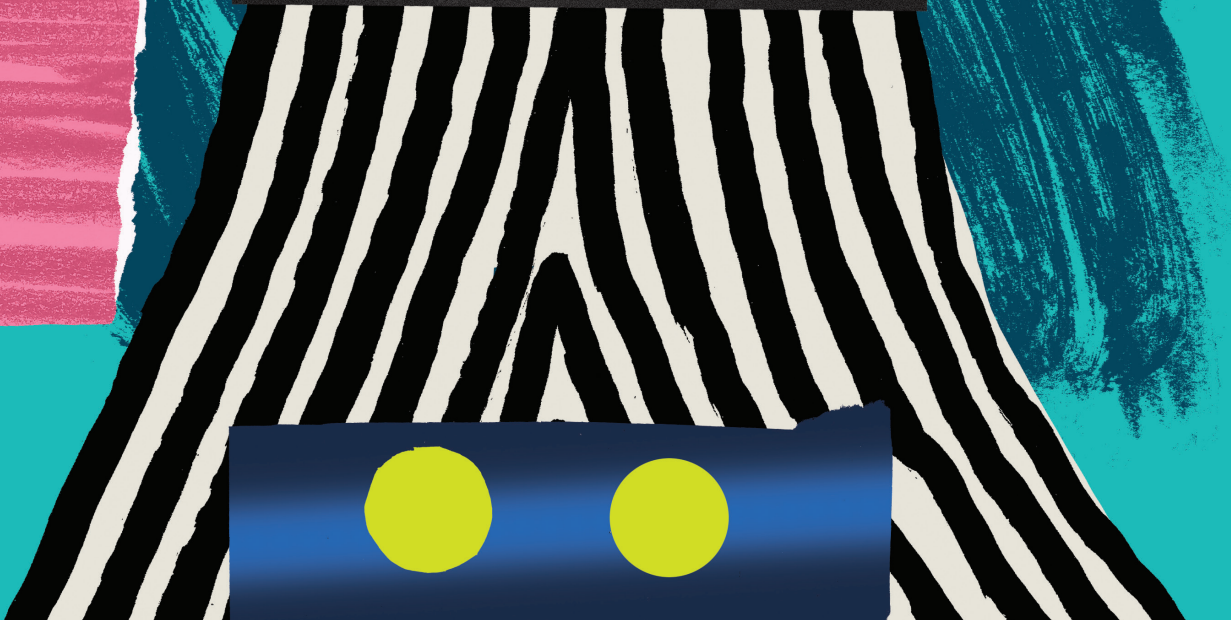
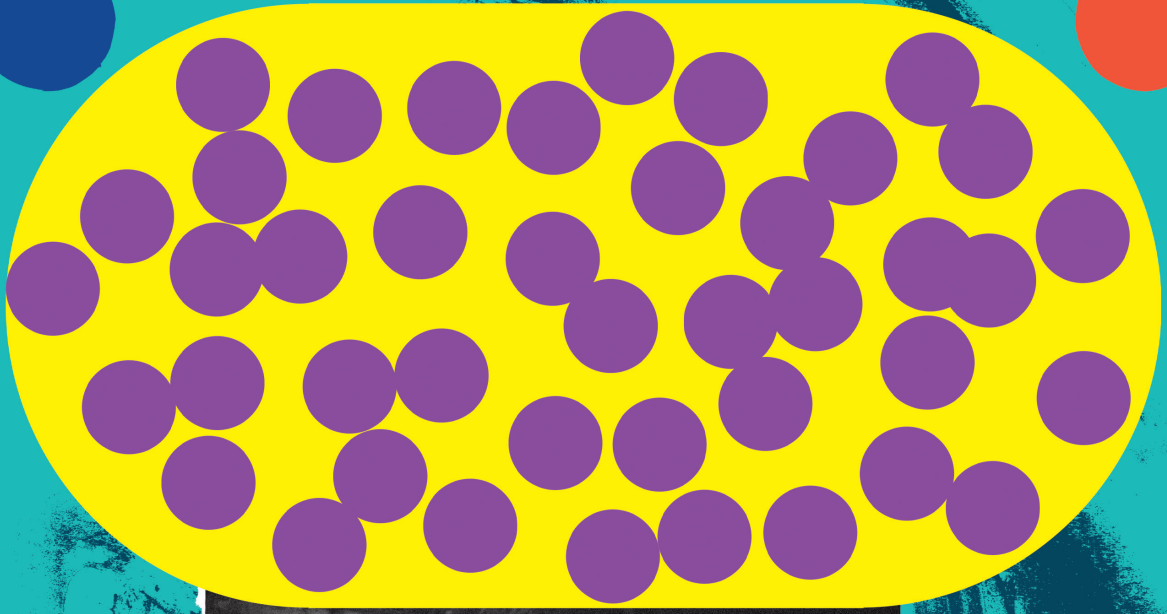
Création et régie lumière : en cours **Régie son et vidéo :** en cours **Production déléguée :** Biche Prod

Partenaires : La Métime, Moutier d'Ahun (23) | Festival Univers des mots, Conakry - Guinée | Théâtre Universitaire, Nantes (44) | Pad la cabine / Cie Nathalie Béasse, Angers (49) | Nouveau Studio Théâtre, Nantes (44)

Soutiens : Itinéraires d'Artiste(s) 2026 — Coopération Nantes-Rennes-Brest-Rouen avec ses territoires complices :

Le Mans-Angers-Coutances **Résidences :** 8 au 12 décembre 2025 Lolab - (Quartier Breil - Nantes) | Nantes 5 au 9 janvier 2026 Libre Usine (Nantes) | 26 au 30 janvier 2026 TU-Nantes | 6 février 2026 prototype à Onyx (Saint Herblain) |

16 au 20 février 2026 Théâtre Francine Vasse (Nantes) | 1er au 15 avril 2026 Pad Nathalie Béasse (Angers)



(J'ai Vu) L'eau Vive

Rosalyn Jones est une comédienne, metteuse en scène et autrice franco-britannique. En parallèle d'une formation de danseuse dans les conservatoires de Paris, elle se forme en tant que comédienne au conservatoire du IX^e arrondissement, puis à l'école de la Comédie de Reims. Le corps, la performance et la pluri-disciplinarité ont une grande place dans son parcours artistique. Elle suit de près le travail et la pédagogie du metteur en scène et plasticien Jan Fabre dans le cadre de son master à la Sorbonne-Nouvelle. Elle rencontre également le théâtre polonais, lors d'un stage auprès de Jerzy Klesyk au Théâtre du Peuple en 2022, puis auprès de la compagnie Kokyu à Wrocław en 2024. Pendant ses séjours réguliers au Royaume-Uni, elle développe un intérêt envers la poésie et le théâtre contemporain britannique. En 2019, elle co-fonde Harpies, collectif artistique et label de musique électronique expérimental et entame ses premières collaborations avec Rémi Daumesnil, Vincent Hellou et Juliette Fanget, respectivement créateur sonore et scénographes sur le projet **(J'ai Vu) L'eau Vive**.

De 2015 à 2017, elle rejoint le Still Life Experiment, compagnie de théâtre performatif. En 2017, elle joue dans le spectacle musical *Gilgamesh*, produit par l'Ensemble Séraphin. Durant sa dernière année à l'école de la Comédie de Reims, elle joue dans *Villa Crimée*, performance sonore conceptualisée par

Sébastien Le Roux et Célia Houdart, ainsi que dans le spectacle de Delphine Hecquet, *Corniche Kennedy*. En 2025, elle performe *Non-Lieu* pour le plasticien Charly Béchaimont et joue dans *Un Spectacle que la loi considérera mien* d'Olga Dukhovna.

Depuis 2022, elle co-dirige la compagnie lorientaise **Les Hostilités**, au sein de laquelle elle joue *Blockhaus Atlantique* en 2023. Elle co-crée Spectres d'Histoire(s), festival in situ pluridisciplinaire, en 2023 et 2025.

À la campagne. Deux jeunes hommes, Celui qui est resté et Celui qui revient, traînent près d'une fontaine laissée à l'abandon, car il faut bien traîner quelque part et que c'est là que personne ne vient plus rien chercher. Ils rencontrent Celle qui a toujours été là, qui hante les lieux. À la merci de visions étranges, ils se lancent dans une quête de l'eau démentielle, sur fond de conflit écologique.

Rosalyn Jones s'inspire des légendes et des mythes indo-européens liés à l'eau pour construire un conte aux accents contemporains. En y insérant des éléments documentaires, archives, images ou témoignages glanés au gré des inondations rennaises et de ses pèlerinages aux fontaines bretonnes, l'autrice s'amuse du décalage entre réel et fiction pour questionner nos peurs écologiques actuelles.

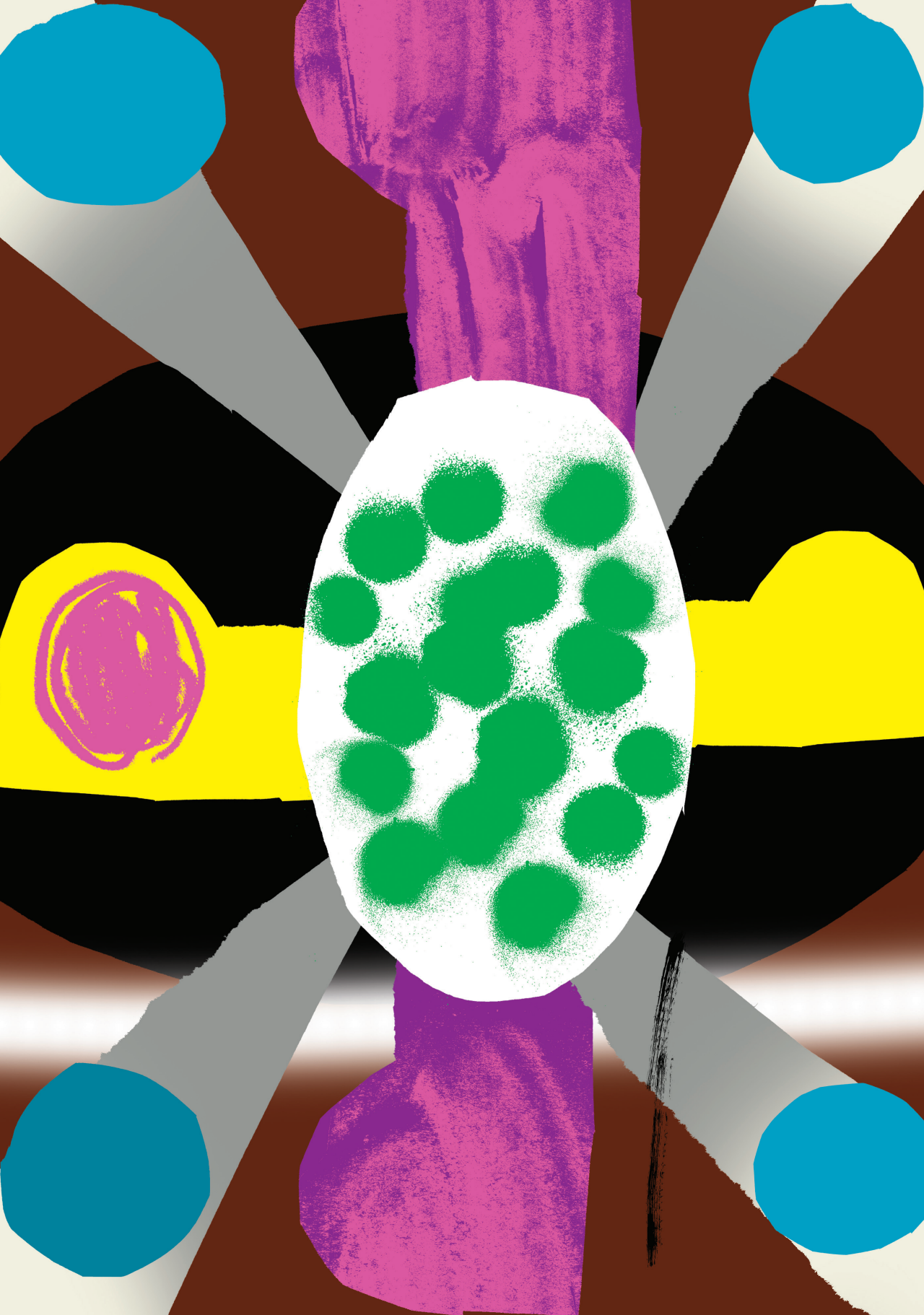
Écriture et mise en scène : Rosalyn Jones **Assistanat à la mise en scène :** Léandre Larmet

Avec : Marie Rahola, Quentin Le Godais, Dylan Maréchal **Scénographie :** Vincent Hellou / Juliette Fanget

Création sonore : Rémi Daumesnil **Réalisation vidéo :** Ronéan Bec / Malo Caer **Montage vidéo :** Quentin Navarro

Costumes : Pauline Desriac **Production - administration :** Jules Conan **Productions :** Compagnie Les Hostilités

Soutiens : Au bout du plongeur | Itinéraires d'Artiste(s) 2026 — Coopération Nantes-Rennes-Brest-Rouen avec ses territoires complices : Le Mans-Angers-Coutances **Coproductions :** Théâtre du Strapontin (en cours)



L'épopée du lion

Florian Maisonnave a créé la compagnie Qui S'y Colle avec cinq ami.es en 2015.

Il dirige maintenant la partie artistique de la compagnie, Lucie et Marie dirigent la partie administrative.

Leur utopie est de jouer partout et pour tout le monde. Ils viennent du spectacle de rue et cette création est la première pour l'intérieur. Il s'est formé à la manipulation de marionnettes en autodidacte et avec François Lazaro.

Il tourne actuellement le spectacle *Chien* (clown et marionnette) avec la compagnie Qui S'y Colle.

Il a également repris le spectacle *Le Chemin des Métaphores* de la compagnie Singe Diesel cet hiver 2025.

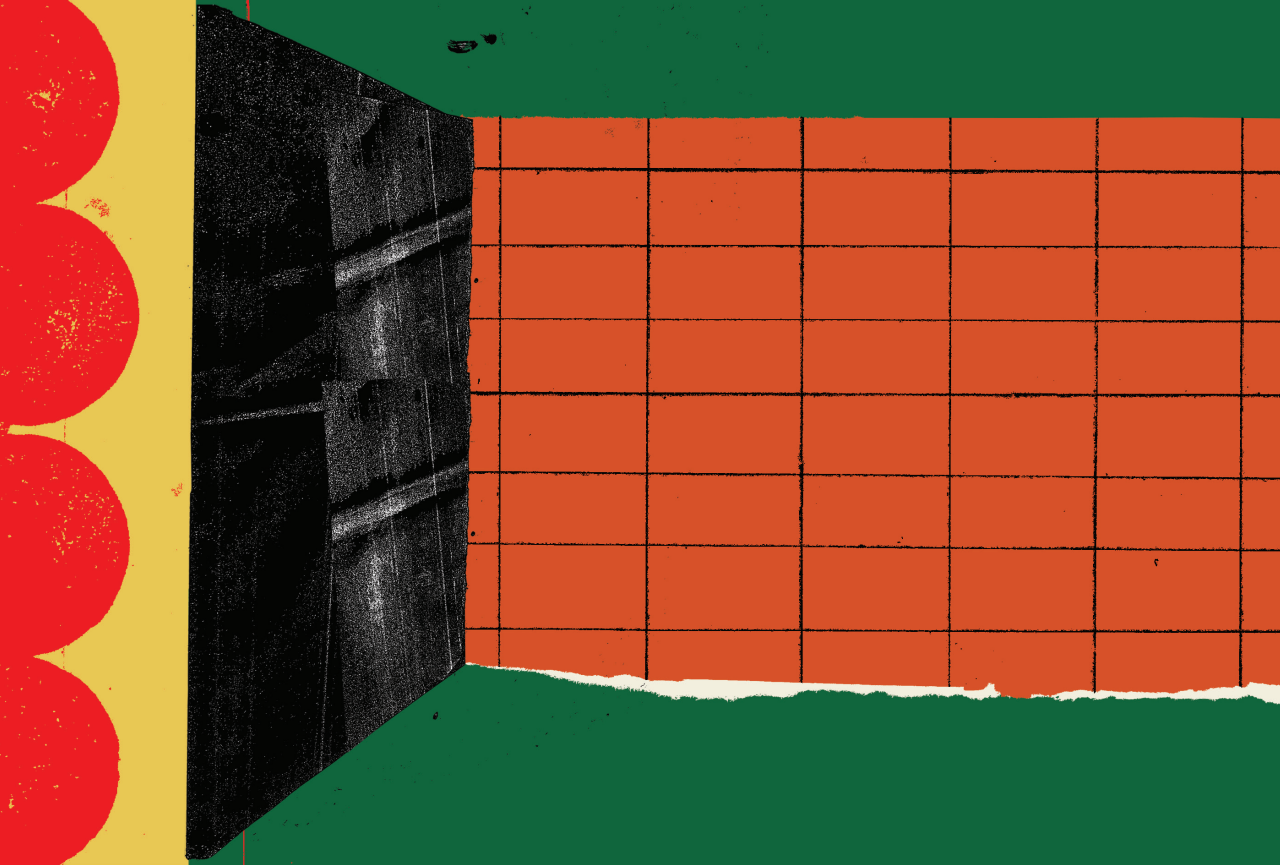
Depuis une dizaine d'années, il fait essentiellement du clown. Il a été formé notamment par Eric Blouet, Alexandre Pavlata, Cedric Paga. Il y recherche la fragilité, la sensibilité et la prise de risque. En 2020, il a rencontré et joué avec le comédien Pierre De Galzain (comédien formé à la méthode Stanislavski

au théâtre d'art de Moscou). Lorsqu'ils ont travaillé ensemble, il se sont rendu compte que sa pratique du clown était très proche de celle de Pierre en tant qu'acteur stanislavskien. C'est lui qui lui a transmis cette passion pour les alexandrins de Victor Hugo. Victor Hugo a écrit *L'épopée du lion* à la fin de sa vie. Ce texte plein de suspense et d'images magnifiques illustre la lâcheté des puissants. Victor Hugo a pourtant grandi royaliste, puis il est devenu révolutionnaire exilé, admiratif devant l'innocence des enfants.

Aujourd'hui les adultes continuent de détruire le monde.

Il aimerait rendre accessible ce texte de 360 alexandrins. Il veut jouer avec lui, utiliser ce qu'il a appris dans les spectacles de rue (la marionnette, la construction, un son immersif, des effets spéciaux) et ramener ces techniques au service de la salle. Le jeu sera le plus naturel possible, la mise en scène la plus joueuse possible.

Comédien, marionnettiste : Florian Maisonnave **Administration :** Lucie Gaudron **Production, diffusion :** Marie Lebarbier **Aide à la mise en scène, direction d'acteur :** Pierre De Galzain **Aide à la dramaturgie :** Vivien Hautenaue **Regard extérieur, construction :** Mathilde Bertrand **Construction décor et marionnettes animales, conception costumes :** Muriel Wodnicki **Construction décor et marionnettes humaines :** Claire Bochet **Regard extérieur marionnettes (construction, mécanisme, manipulation) :** Juan Perez Escala **Lumière :** en cours **Création sonore en multicanal, création du dispositif sonore :** en cours **Soutiens et coproductions :** Centre Culturel La Palène à Rouillac (16) | Centre Culturel L'Alizé à Guipavas (29) | Le Sceau du Tremplin à Saint-Omer (62) | L'Image qui Parle à Paimpol (22) | SMAC La Carène à Brest (29) | Ville de Brest | Région Bretagne (en cours) | DRAC Bretagne (en cours) | Itinéraires d'Artiste(s) 2026 — Coopération Nantes-Rennes-Brest-Rouen avec ses territoires complices : Le Mans-Angers-Coutances



Cie Grand Lointain

Jean Le Peltier / *Phantasia*

Contact : lepeltier.jean@gmail.com

Tél : 06 13 47 69 39

Charles Éric Besnier

Contact : cherbesnier@borabora-productions.fr

Tél : 06 89 56 05 43

Collectif AÏE AÏE AÏE

Célia Hue / *Les Marées*

Contact : celiahue@aieaieaie.fr

Tél : 06 80 86 30 54

Cie Hiatus

Cécile et Guillaume Tahon / *Rebecca*

Contact : guillaume.tahon@gmail.com

Tél : 07 45 29 94 74

Cie Noésis

Flora Pilet / *Nos rivières*

Contact : florapilet@cie-noesis.org

Tél : 06 18 39 68 31

Cie Saxifrage

Fanny Sintès / *Substance Musclée*

Contact : ciesaxifrage@gmail.com

Tél : 06 50 39 04 61

Contact : prod.ciesaxifrage@gmail.com

Tél : 06 66 97 73 71

Agathe Jeanneau & Chloé Lorphelin

à demain

Contact : ademainproduction@gmail.com

Tél : 06 75 37 38 29

Tél : 06 68 59 50 02

Cie Nids Dhom

Lisa Lacombe et Alice Mercier

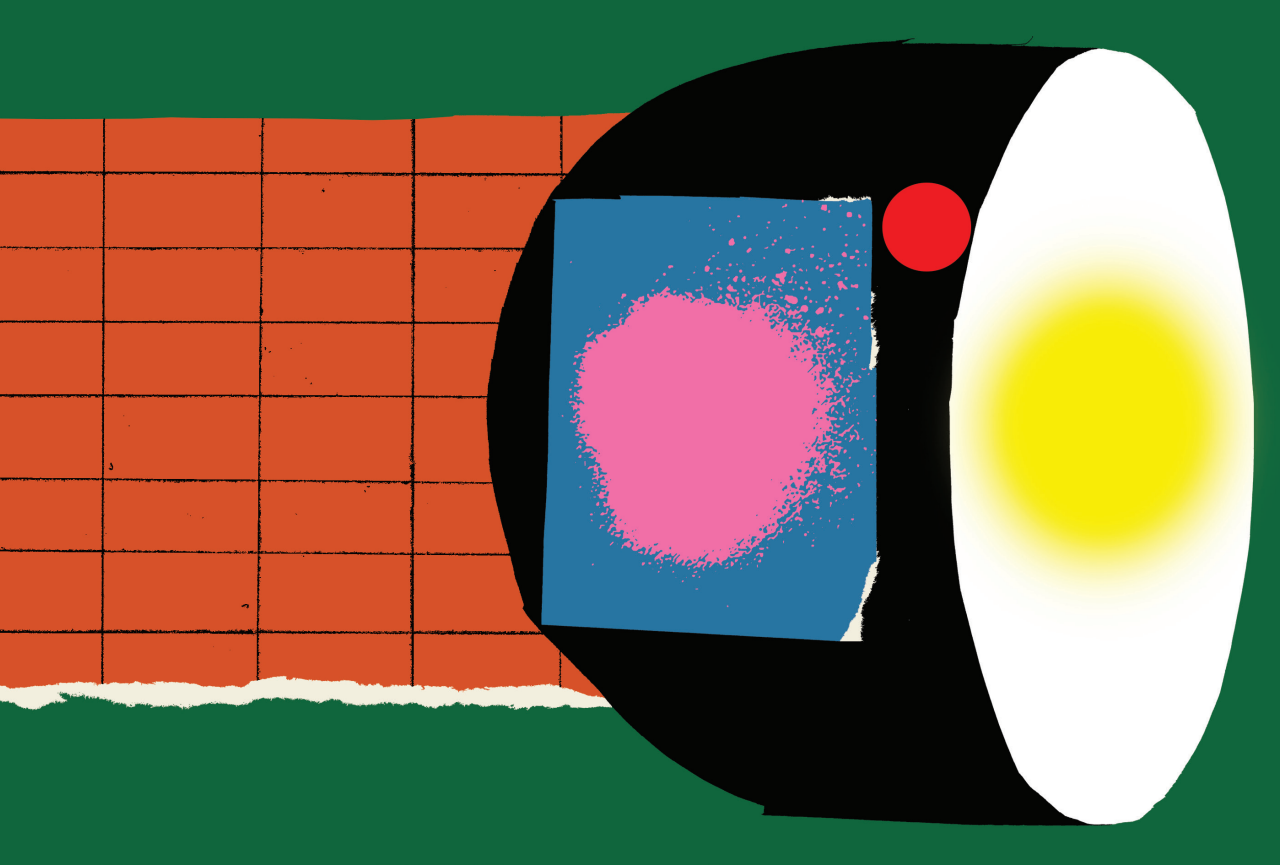
180° Road Tripes Purée

Contact : cie@nidsdhom.fr

Site internet : www.nidsdhom.fr

Coopérative 109

Tél : 02 98 43 02 06



Cie 1% Artistique

Mona Abousaïd /
J'ai toujours voulu être une sirène
Contact : 1pour100artistique@gmail.com
Tél : 06 45 10 38 15

Cie 1.5

Gabriel Um / *BUM Saison 1*
Contact : gabriel@unpointcinq.fr
Tél : 06 59 19 93 91
Contact : chanie@tadamproduction.fr
Tél : 06 07 76 69 35

Cie Lumière d'Août

Nicolas Richard / *Rechanter*
Contact : ni.richard@yahoo.fr
Tél : 06 83 11 60 55

Border Line

Kévin Thébault & Hugo Eymard / *Trac*
Contact : eymardhugo@gmail.com
Tél : 06 75 56 96 94

Le labo'théâtre

Romain Hamel & Inès Camesella
Les héros n'embrasse pas les garçons
Contact : lelabotheatre@outlook.com
Tél : 06 22 59 64 40

Soriba Dabo

La Mentale
Contact : dabosoriba@gmail.com
Tél : 06 87 00 30 73
Contact : contact@bicheprod.com

Cie Les Hostilités

Rosalyn Jones / *(J'ai Vu) l'Eau Vive*
Contact : rosaly.n.j@leshostilites.fr
Tél : 06 49 67 09 86
Site internet : www.leshostilites.fr

Cie Qui S'y Colle

Florian Maisonnave / *L'épopée du lion*
Contact : contact@quisycolle.com
Marie Lebarbier
Tél : 06 99 67 20 47
Contact : diffusion@quisycolle.com

Ils et elles sont passé.e.s par la Coopération...



2014

The Floating Roots Orchestra – Mathias Delplanque / La Maison • Érick Deroost / Transfert • Cie La Réciproque – Marie-Laure Crochant / Climat Centrale • Cie Mecanika – Paulo Duarte / Novo • Biche Prod – Guillaume Bariou / Mundo Mantra • Théâtre à L'envers–Julie Seiller / Le Bureau des utopies

2015

Association des Individué.e.s – Laurent Cebe / Les Gens qui doutent • Thomas Fernier / Carbon Copies • Stomach Company – Colyne Morange / Trtff, What Can I Do To Make You Love Me ? • Ives & Pony – Jean Le Peltier / Juste avant la nuit • Tanguy Bordage – Projet Loup des Steppes • Cie Zusvex – Yoann Pencilé / Landru • Cie Lumière d'août – Alexandre Koutchevsky / Ça s'écrit T-C-H

2016

Groupe Fluo – Benoit Canteteau / Fossil • Cie Automne 2085 – Arnaud Delicata / Gaung • Seilman Bellinsky – Jonathan Seilman & Rémy Bellin / Dionysus in '69 • Cie Obsessive – Quentin Elias / La Justice a une étrange puissance de séduction, ne trouvez-vous pas ? • Simon Gauchet / Le projet apocalyptique

2017

Association Perspective Nevski* & Nina Fisher – Pierre Boscheron, Elisabeth Gilly & Sandrine Roche / La Vie des bord(e)s • Le Joli Collectif – Vincent Collet / Aveugles • Vlam Productions – Julien Andujar & Audrey Bodiguel / Kromos • Cie Hiatus – Simon Le Doaré / Vous n'êtes pas là par hasard • Naparo prod – Ludivine Anberrée / Who's the protagonist ? • Lucane – Aëla Labbé & Stéphane Imbert / De la Cave au Grenier

2018

Teatr Piba – Thomas Cloarec / Donvor • Cie enCO.re – Katja Fleig / Engelsam, en jeu • Théâtre du Rictus – Marion Solange-Malenfant / The Snow would cover up • Les Éclaireurs compagnie – Simon Le Moullec / Issues • Cie L'Unanime – Laura Fouqueré & Cyril Ollivier / Un spectacle • Dédale de clown – Yano Benay / Mur Aïe • Ultra//sonore – Soizic Lebrat / Radiophonium • Compagnie Lux Obscura – Carole Novak / Shift

2019

Collectif Extra Muros – Jean-Philippe Davodeau / Temps mort • Théâtre du Grain – Lionel Jaffrès / Mesurer la taille du monde • Dalva / Blues des vents étrangers • Association Uncanny – Cédric Cherdel / Masquerade • Le Bestiaire Collectif – Falko Lequier / Prométhée-nous • Benoît Travers / Ébrèchements • Cie Lumière d'août – Alexis Fichet & Nicolas Richard / Signal Faible • Compagnie La Rigole – Sophie d'Orgeval / Si Camille n'était pas morte • Delphy Murzeau – Pourquoi semblable chose m'est arrivée ?

2020

Compagnie Hors d'oeuvres – Fanny Catel & Jean-Noël Francoise / Larmes de crocodile • Théâtre des Faux Revenants – Guillaume Lavenant / Winter is coming • Collectif Allogène – Elise Lerat / Feux • Indiscipline – Arnaud Stephan / Ce que j'appelle oubli • FRAGcie – Marion Thomas / Nous sommes les Amazones du futur • Compagnie Nids Dhorm – Alice Mercier & Lisa Lacombe / Les dents de la sagesse • La Zamak Compagnie – Delphine Battour / Fracassés • Anais Cloarec & Lola Le Berre / Extraordinaires banalités • Caroline Denos & François Joncour / Larsen/Sans fond • Mathis Berchery / Les états sensationnels

2021

Cie L'Averse – Matthieu Coulon Faudemer & Cécilia Emmenegger / Panorama • Compagnie Le Sonar – Belén Cubilla & Benoît Plouzen-Morvan / Vivos • Compagnie Le Cri Wilhelm – Pierre Delmotte / Le Spectre d'Alfred H. • Compagnie Louma – Olga Dukhovnaya / Swan Lake. Recycling • Collectif Alambic' – Mickaël Freslon / Da solo • Hatice Özer / Le Chant du père • Compagnie Le Point du soir – Clément Pascaud / Phèdre, synopsis (titre provisoire) • Cie 114 – Nicolas Petisoff / Pédé.e.s • La Divine Bouchère – Jessica Roumeur / Nos Corps lesbiens • Compagnie des Embarqués – Yto Legout / Heureuses qui. • Lieux Dits Scénographies – Camille Riquier / État d'urgence • Betty Tchomanga / Wildfire

2022

Cie Brumes – Louise Hochet & Mathilde Monjanel / Vivantes • Les Dandys Production – Eloi Lefebvre / Prodiges • Cie La Réciproque - Marie-Laure Crochant / Cielles qui manquent • Les Dupont/d - Marion Uguen / Les cinq saisons (Nantes) • Association Le Vertige - Lucie Lintanf / BrÛte • Rozenn Bothuon & Loïc Bécam / Jerrican Nachos & the Rookies • Cie Flowcus - Bruce Chiefare / Break • Pilot Fishes - Léa Rault & Alina Bilokon / Life insurances • Cie LaDude - Laure Catherin & Christophe Grégoire / L'Accouchée • Équilibre - Christelle Kerdavid / À l'ouest, clown Pétrole • Collectif Corps beau - Manon Chaillou / Douce Équinoxe • MoonSoon - Thimothée Lerolle / Mission Dolorès • Cie 1% artistique - Garance Bonotto / Pink Machine • Nicolas Filloque

2023

La Crevette-Mante – Elsa Delmas / Merci de votre compréhension • Biche Prod – Guillaume Bariou / Who Cares ? • CAD Plateforme – Jennifer Dubreuil Houthemann / BIOom • Collectif Tranx - Loïc Le Manac'h / Intelligent • Collectif Grand Dehors – Maryne Lanaro / Dysfonctionnement • OR3S – Cie des Ores – Nicolas Orlando / Dernier Train pour Berlin ouest • La Revanche de Simone – Nikita Faulon / Coupables Victimes Coupables • Cie Vesta – Raphaël Mars / Phèdre de Sénèque • Cie du Hasard objectif – Sara Llorca, Le petit théâtre de Treplev, Nina et les autres • Wilfried Nail / Don Quichotte –

Rester dans le trouble • Cie Heim – Emilie Philippot – Trémolo • Cie Keflusk – Alexis Hedouin / Première formule • Cie Les Yeux creux – Antonin Lebrun / Terreur.

2024

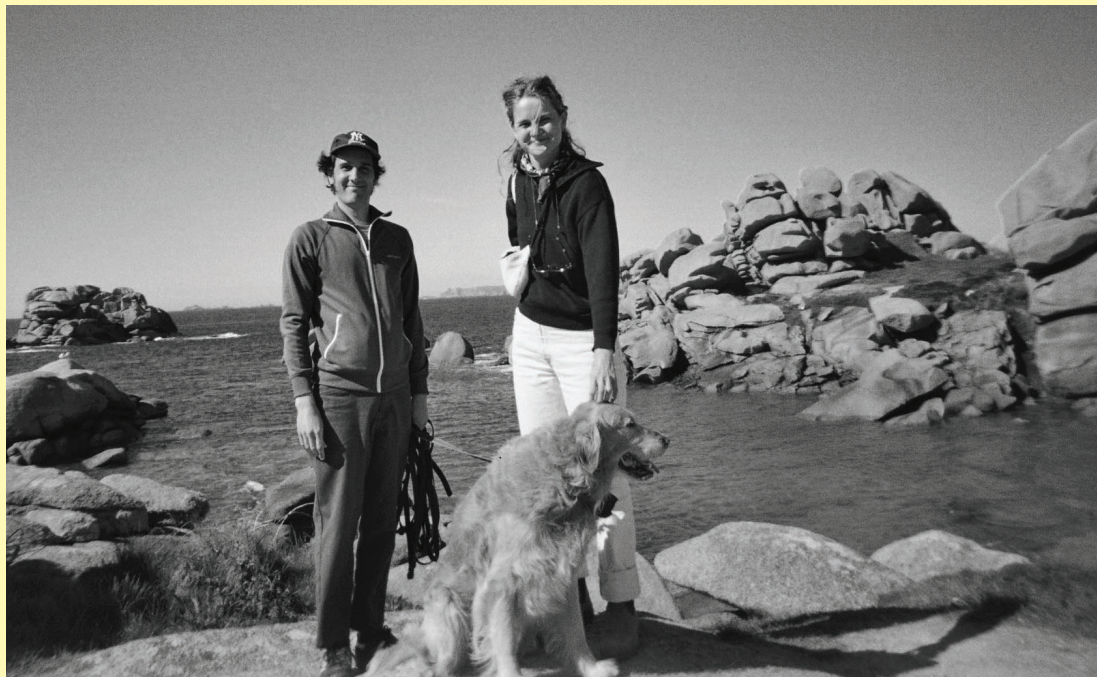
Le Sonar – Brieuc Le Guern / Où vont les poissons quand la mer est basse ? • Maison MAB – Alice Gautier / De la pierre et de l'eau • Compagnie La Nuit Où – Anthony Breurec / NEXT • La Compagnie F – Laura Fedida / Cube Antigone • EMPTY MASS – Nicolas Comte / La chambre des cordes • Tendresse Totale – Julie Moreau / Emma • Compagnie Ultracomète – Victor Inisan / Papa congèle • Compagnie Sentimentale Foule – Cécile Cayrel / Si rien n'est vrai • Teatr Piba – Christophe Le Menn / Bastard • Compagnie Konsfiké(e) – Carine Piazzzi / Un oiseau à l'aube • Mina Raayeb – Xavier Guillaumin / Mina Raayeb • Méharées – Alain Mahé et Emmanuela Nelli / BARACCA • Compagnie La quête ne sera pas vaine – Mathilde Burucoa / La machinerie des printemps • Compagnie La 37e chambre – Sofian Jouini / Bang? a 2.0 La Visite • Compagnie Halem et La Sociale K – Julie Figuière et Malou Vigier / Invisibles

2025

La Veine – Audrey Bodiguel / CARNE • Collectif Embuscade – Hannae Grouard-Boullé / Nénene • Cie Sentimentale Foule – Inès Cassigneul / La Ligue des flûtistes • Le Théâtre du Grain - Nathan Jousni / Laboratoire • Grosse Théâtre – Hervé Guilloteau / Etchebest Off • La Vague Régulière et Cie – Kristel Largis-Diaz / Coucù • Guillaume Fresneau & Simon Guiochet / Journal sans date • Cie Poéma – Mathilde Velsch / Bleue • Cie Éclats des Os – Basile Yawanke / Sit Jikaer • Cie La Repasse – Sébastien Ménard et Sarah Pellerin-Ott / La Discrétion • La Cie des Choses Humaines – Ruthy Scetbon – Au commencement • Cie Vertige & Horizon – Robin Mercier / Flots flux flous • Cie Des Individué.e.s – Laurent Cèbe / Je-ne-sais-quoi • Cléa Laizé - en compagnonnage avec l'École Parallèle Imaginaire - Après la paix vient le plus dur



Atelier bingo



Pour 2026, c'est au duo atelier bingo que nous avons confié notre carte blanche graphique pour animer ce livret.

Après des études de graphisme sur Nantes et un passage furtif sur Paris, c'est en 2013 à Saint-Laurent-sur-Sèvre en Vendée que l'histoire de cet atelier commence, avec comme mots d'ordre, la spontanéité, la joie, la couleur, l'erreur, l'apprentissage, l'expérimentation, les accidents...

Adèle Favreau et Maxime Prou dessinent, découpent, déchirent, gribouillent, photocopient, touchent à tout, ils n'hésitent pas à passer du manuel au digital, du digital au manuel affirmant des couleurs franches sans aucune limite. Leur spectre colorimétrique déborde d'un nuancier ne mettant aucune couleur de côté.

Les formes, les textures et les couleurs communiquent afin de raconter une histoire et l'abstraction qui se dégage de leur travail

laisse une place à l'imaginaire pour le spectateur. Treize ans se sont écoulés après les premières sérigraphies de l'atelier bingo. S'en sont suivies de nombreuses collaborations dans des domaines divers ; la musique, la mode, le skateboard, le vin, l'édition... ne laissant jamais de côté leur pratique personnelle qui voit le jour sous formes d'expositions, d'éditions/publications, de résidences...

Aujourd'hui c'est à Saint-Brieuc dans les Côtes d'Armor que l'atelier poursuit son chemin. Après avoir rénové un café, lui même établi dans un ancien bâtiment industriel. De leur atelier-logement, Adèle et Maxime continuent de jongler entre pratique personnelle et collaborations.

www.atelier-bingo.fr

Contacts



Les Fabriques, Laboratoire(s) Artistique(s) - Nantes

Fabrique Bellevue-Chantenay
30 place Jean Macé, 44100 Nantes
Fabrique Dervallières-Zola
19 rue Jean-Marc Nattier, 44100 Nantes
Contact : marie.chapelain@mairie-nantes.fr
www.lafabrique.nantes.fr
Tél : 06 70 13 18 11

Chapelle Dérézo - Brest

Compagnie Dérézo
48 rue Armorique, 29200 Brest
Contact : chapelle@derezo.com
www.derezo.com
Tél : 02 98 48 87 11

Au bout du plongeur Rennes Métropole

Domaine de Tizé, 35235 Thorigné-Fouillard
Contact : plateforme@auboutduplungeoir.fr
www.auboutduplungeoir.fr
Tél : 06 77 59 46 40 / 02 99 83 09 81

CDN de Normandie Rouen

Théâtre des deux rives
Siege social du CDN
48 rue Louis Ricard, 76000 Rouen cedex 1
Contact : contact@cdn-normandierouen.fr
www.cdn-normandierouen.fr
Tél : 02 35 89 63 41

La Fonderie - Le Mans

2 Rue de la Fonderie, 72000 Le Mans
Contact : contact@lafonderie.fr
www.lafonderie.fr
Tél : 02 43 24 93 60
Téléphone : 02 41 72 00 94



Le Champ de Bataille Angers

10 rue du Champ de Bataille, 49100 Angers
Contact : contact@champdebataille.net
www.champdebataille.net

Studio du Pad - Angers

3 Bd Daviers, 49100 Angers
Contact : cieloba@cieloba.org
www.cieloba.org/pad
Tél : 02 41 27 36 00



Théâtre SousLesPylônes Dodeka - Coutances

2B Rue des Carrières Saint-Michel,
50200 Saint-Pierre-de-Coutances
Contact : contact@cie-dodeka.fr
www.cie-dodeka.fr/souslespylones-2
Tél : 02 33 45 67 99



